

Шахматы

1981
RĪGA 10



ИЗДАНИЕ КОМИТЕТА ПО ФИЗИЧЕСКОЙ КУЛЬТУРЕ И СПОРТУ ПРИ СОВЕТЕ МИНИСТРОВ ЛАТВИЙСКОЙ ССР И ШАХМАТНОЙ ФЕДЕРАЦИИ ЛАТВССР.

Выходит два раза в месяц с 1960 г., на латышском языке («Шахс») — с 1959 г. Издает Объединенный республиканский шахматно-шашечный клуб Латвийской ССР.

Редакционная коллегия:

Главный редактор **А. Гипслис.**

Ответственный секретарь — **Н. Журавлев.**

Старший редактор **А. Кловане.**

Члены редколлегии:

З. Гайлис, Н. Захаров, В. Канеп, В. Кириллов, А. Невицкий, В. Споня, М. Таль (консультант), **Ф. Цирценис, А. Шмит.**

Редакторы: **С. Гайдаров, В. Кузнецова, З. Ланка, Б. Озолиньш.**

Художественный редактор **М. Силиня.**

Технический редактор **А. Домбровскис.**

Ведущие отделов:

теория дебютов —
гроссмейстер **А. Гипслис;**

партии и фрагменты —
мастер **В. Кириллов;**

клуб интересных встреч,
шахматная школа — **Н. Журавлев;**

не видя партнера — **Х. Габран;**

этюды — **В. Неидзе;**

задачи — мастер **А. Домбровскис.**

РЕДАКЦИЯ: Рига, бульвар Падомью, 16 (III этаж). Телефоны — 224727, 224148. Почтовый адрес: 226050, Рига-50, аб. ящ. 241.

По вопросам распространения журнала обращаться в «Союзпечать» Латвийской ССР по адресу: 226010, Рига, ГСП, ул. Кирова, 41/43. Подписка принимается по установленным правилам в отделениях связи, подписных пунктах и у общественных распространителей печати. Редакция подписку не производит.

Индексы по каталогу «Союзпечать»: латышское издание — 77267, русское издание — 77266. Цена — 20 коп. Годовой абонемент стоит 4 руб. 80 коп.

Рукописи и фотоснимки не рецензируются и не возвращаются. Сдано в набор 09.04.81. Подписано к печати 30.04.81. ЯТ 10013. Формат 60×90/8. Offsetная техника. 2+0,5 усл. печ. л. 3,44 уч.-изд. л. Тираж 66 000 экз. Заказ № 529.

Отпечатано в типографии Издательства ЦК КП Латвии, 226081, г. Рига, Баласта дамбис, 3.

© «ШАХМАТЫ», 1981.

Содержание

ПЕРВЕНСТВО СССР СРЕДИ МОЛОДЫХ МАСТЕРОВ

Э. Кеньгис. Победители... «и другие» 1

38-й ЧЕМПИОНАТ ЛАТВИЙСКОЙ ССР,

I ЛИГА

И. Жданов. Ложка дегтя портит бочку меда 4

ЧЕМПИОНАТЫ СССР СРЕДИ ЮНОШЕЙ И ДЕВУШЕК

Я. Вилерт. Несолоно хлебавши? 6
Школа гроссмейстеров в трех аспектах 7

ПАРТИИ И ФРАГМЕНТЫ

Р. Холмов. Своим путем 10

ТЕОРИЯ ДЕБЮТОВ

Э. Гуфельд. Индийская защита: вариант трех пешек (Окончание) 11

ШАХМАТНЫЕ ВЕСТИ

И. Жданов. Боевой дух победителей 12
А. Чехлов. Класс есть класс 12
В. Кузнецова. С шахматами расстаться трудно 13
Дебютные индексы 13

ШАХМАТНАЯ ШКОЛА

Ю. Разуваев, Г. Несис. Переход в эндшпиль 14

НЕ ВИДЯ ПАРТНЕРА

А. Королев. Спорное решение 16
Ф. Сверчков. А. Цирцене — чемпионка Украины 16

ЗАДАЧИ

А. Домбровскис. Гроссмейстер шахматной композиции III
Композиции волгоградских составителей III

ПРОВЕРЬТЕ СЕБЯ! IV

Фото: Ю. Гуревич (2), В. Дементьев (1), Б. Маглаперидзе (2), М. Мартинсон (1), М. Рабкин (12).

УКАЗАТЕЛЬ ДЕБЮТОВ

A13 — 3, A43 — 5, A58 — 5, A61 — 12, A66 — 11.
B14 — 5, B40 — 6, B42 — 16, B60 — 10, B67 — 4, 5, B80 — 6, B83 — 5, B84 — 6, B96 — 6.
C69 — 7, C88 — 4.
D49 — 12, D63 — 2.
E17 — 3, E46 — 2, E74 — 16, E91 — 1.

На первой странице обложки:

□ На занятиях в шахматной школе гроссмейстеров **М. ТАЛЯ** и **А. ГИПСЛИСА.** Урок ведет экс-чемпион мира.

□ Победитель первенства СССР среди молодых мастеров алмаатинец **ЕВГЕНИЙ ВЛАДИМИРОВ.** Фотоснимки **М. Рабкина.**

Задачи **Л. ЛОШИНСКОГО** из золотого фонда шахматной композиции (статья о нем см. на III стр. обложки).

I приз
«64», 1930



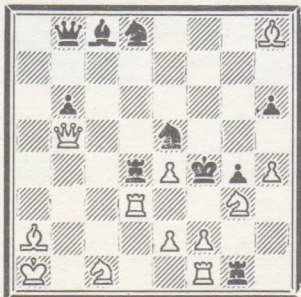
Мат в 2 хода

II приз
I приз
Конк. памяти **М. Чигорина**
1948—1950



Мат в 2 хода

III
1-е место
I чемпионат СССР
1947



Мат в 3 хода

IV
I приз
«Шахматная Москва»
1964



Мат в 6 ходов

Решения см.
на III стр. обложки

Мастер
Эдвин КЕНЬГИС

ПОБЕДИТЕЛИ... «И ДРУГИЕ»

Первенство СССР среди молодых мастеров, Таллин, 1981

В последние годы турниры молодых мастеров проводились, главным образом, в Прибалтике. Из трех предыдущих первенств два состоялись в Вильнюсе и Риге, а в этом году — в Таллине. Причиной, по-моему, является не только высокая культура организации соревнований, но и желание поднять уровень молодежных шахмат в Прибалтике. Именно в Таллине представители всех трех Прибалтийских республик впервые собрались в одном турнире.

Как и в прошлый раз, практически не было «гроссмейстерских ничьих», каждая партия проходила в бескомпромиссной борьбе независимо от того, встречались лидеры или неудачники турнира. Характерен в этом отношении поединок Эйнгорна с Азмайпарашвили, в котором партнеры согласились на ничью лишь тогда, когда на доске остались одни короли...



Победители

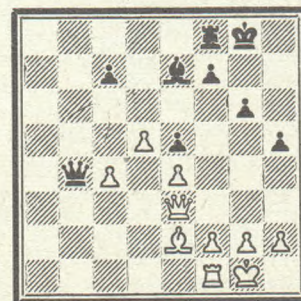
Не претендуя на «открытие Америки», хочу заметить, что сейчас, когда так возросло искусство защиты, для того чтобы выигрывать турниры с равным составом, кроме чисто шахматного мастерства необходимы и хладнокровие, оптимизм, умение не попадать в цейтнот. Все эти качества продемонстрировал алма-атинский мастер Евгений Владимиров, что, в сочетании с высокой техникой реализации перевеса и упорством в защите, позволило ему убедительно завоевать первое место. Убедительно потому, что Владимир единственный не проиграл ни одной партии и ни разу не был в цейтноте — играл легко и раскованно.

Староиндийская защита E91 [D93a]
Владимиров — Кеньгис

1. c4 Kf6 2. Kc3 g6 3. e4 d6 4. d4 Cg7
5. Ce2 0—0 6. Kf3 Cg4. Довольно ред-

кое и не очень перспективное продолжение. Обычное 6. ... e5 и лучше, и принципиальнее. 7. Ce3 Kfd7 8. Лс1. Другая возможность — 8. Kg1. 8. ... e5 9. d5 a5 10. 0—0 Ka6 11. b3. Вполне возможный ход. «ЭШД» рассматривает только 11. a3. 11. ... Kac5 12. a3 C:f3 13. C:f3 Cf6 14. b4 ab 15. ab Ka6 16. Фd2 K:b4 17. Лb1 Ka6 18. Л:b7 Ka5 19. Лb5! Ла3!! Лучшее 19. ... Ce7, укрепляя пункт с5. 20. Cg4 Kb6. Грозило 21. C:d7 K:d7 22. c5, с очень неприятным давлением. Поэтому черные отдают пешку, надеясь на «разноцвет».

21. C:c5 dc 22. Л:c5 Cg5. Не произошло 22. ... Ce7 23. Лс6 Cb4 из-за 24. Фb2!. 23. Фb2 Л:c3 24. Ф:c3 Ka4 25. Фа5 K:c5 26. Ф:c5 h5!! Лишнее ослабление. Лучше 26. ... Ce7 27. Фе3 Фd6, стремясь создать блокаду по черным полям. 27. Ce2 Ce7 28. Фа7 Фb8 29. Фе3 Фb4!. А это уже грубая ошибка, правда, в цейтноте. После 28. ... Фb2 белым было бы трудно реализовать материальный перевес.



30. Фg3! Cd6 31. C:h5 Ф:c4 32. Cf3. В этом положении решающее значение имеет хроническая слабость позиции черного короля, что убедительно доказывает Владимиров. 32. ... Kpg7 33. h4 Лh8 34. h5 Фd3 35. Лd1 Фc3 36. hg fg 37. Фg4 Фb2 38. Фd7+ Kph6 39. g3 Cc5 40. Лf1 Лh7 41. Фd8 Лf7 42. Фh8+ Лh7 43. Фf6 Ce7 44. Фе6 Cd6 45. Ch5!. Белый слон с решающим эффектом вступает в игру. 45. ... Лg7

(45. ... Кр:h5 46. Фh3+) 46. Кpg2 Кpg5 47. С:g6! Л:g6 48. Фf5+ Кrh6 49. Фf7, и черные сдались (1:0).

Уже пятый раз участвует в первенстве страны среди молодых мастеров Андрей Харитонов, и наконец ему удалось показать результат, отвечающий его способностям. Мне кажется, игра Харитонova в Таллине имела много общего с игрой победителя турнира — та же вера в свою позицию, то же упорство в защите. Кроме того, в этом турнире мастер из Ивановo избавился от своего главного недостатка — чрезмерного миролюбия. Оно вновь проявилось в конце турнира, но тогда Харитонов уже обеспечил себе высокое место.

**Ферзевый гамбит D63 (D19a)
Стуруа — Харитонов**

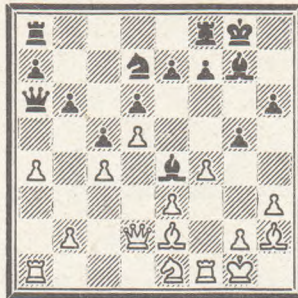
1. d4 d5 2. c4 e6 3. Кf3 Кf6 4. Кс3 Се7 5. Сg5 0—0 6. e3 Кbd7 7. Лс1 с6 8. а3 Ле8 9. Фс2 а6 10. h3. Этот вариант был популярен лет 40—50 назад, и уже тогда выяснилось, что черные получают в нем удобную игру. И в настоящей партии белым не удалось изменить эту оценку варианта. 10. ... h6 11. Cf4 dc 12. С:c4 b5 13. Се2. В партии Алаторцев — Кмох (Ленинград, 1934) было 13. Са2 Сb7 14. Ке5, и здесь 14. ... с5 привело к равной игре. 13. ... Сb7 14. 0—0 с5 15. dc К:c5 16. Лfd1 Фb6 17. Ке5 Лас8 18. Cf3 С:f3 19. Кf3 Фb7. Белые разыграли дебют без претензий, и позиция черных уже приятнее. Так, например, грозит 20. ... Ка4. 20. Се5 Кcd7 21. Cf4 Кb6 22. Фе2 Кfd7 23. Cd6 Cf6 24. Сb4 Ке5 25. К:e5 26. Кb1 Ка4 27. b3 Кb2! Отбрасывая фигуры противника с активных позиций. 28. Лf1 Фd5 29. Кd2 Кd3 30. Л:c8 Л:c8 31. e4 Кf4 32. Фd1 Фd3 33. Кf3.

А сейчас с помощью маленькой комбинации черные добиваются решающего материального перевеса. 33. ... Ке2+ 39. Кrh1 Лс1! 35. Ф:c1 К:c1 36. Л:c1 Cf4. Дальнейшее — дело техники. 37. Ле1 Ф:b3 38. e5 а5 39. Cd6 Фd3 40. Кpg1 Кrh7 41. Се7 g5, и белые сдались (0:1).

У турниров молодых мастеров существует приятная традиция — по меньшей мере один из дебютантов занимает высокое место. На сей раз успешно выступили сразу три новичка: Андрианов, Двойрис и Эльвест. Лучшим из них был воспитанник М. Дворецкого москвич Николай Андрианов. Хотя он еще не добился таких успехов, как два других ученика Дворецкого — А. Юсупов

и С. Долматов, работа с одним из ведущих тренеров страны уже приносит плоды.

Андрианов — Двойрис



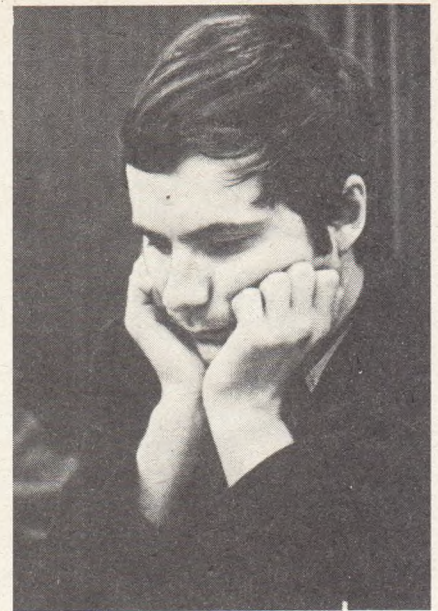
18. Cd3!. Разменивая главного защитника черного короля. 18. ... С:d3 19. Ф:d3 gf. В случае 19. ... С:b2 20. Ла2 белые получали дополнительные темпы для атаки. 20. С:f4 Ке5 21. С:e5 С:e5 22. Фс2 Фс8 23. Кd3 Cf6 24. Лf3 Кrh8 25. Лаf1 Лg8 26. Кf2!. Решающий перевод коня, после которого черные не в силах защитить все слабости.

26. ... Лg6 27. Ке4 Се5 28. Л:f7 Ф:h3. А теперь следует элегантный тактический удар, которым белые трансформируют позиционный перевес в материальный. 29. Лh7+! Кр:h7 30. Kg5+ hg 31. Лf7+ Кrh6 32. gh Cf6 33. Фf5 Лd8 34. Кpg2 а5 35. b3 Лh8 36. Кpf3 Лg7 37. Л:f6+. Это выигрывает быстрее всего. 37. ... ef 38. Ф:f6+ Кrh7 39. Ф:d6 Лf7+ 40. Кре2 Кpg7 41. Фе5+. Черные сдались (1:0).

И теперь о последнем из победителей. Одессит Вячеслав Эйнгорн — несомненно, самый стабильный участник этих соревнований. Третий турнир подряд он набирает «плюс три» (в Баку и Риге он разделил 2—3 места, в Таллине — 3—4). С Эйнгорном связана еще одна традиция, приятная для него, но не очень радостная для тех, с кем он встречается в заключительном туре. Последнюю партию Эйнгорн всегда выигрывает; не был исключением и этот турнир.

**Защита. Нимцовича E46 (D48b)
Эйнгорн — Иванов А.**

1. d4 Кf6 2. c4 e6 3. Кс3 Сb4 4. e3 0—0 5. Ке2 d5 6. cd К:d5. Стуруа проиграла 6. ... ed и после 7. g3 Ле8 8. Сg2 с6 9. 0—0 h5 10. f3 Cf8 11. Кf4 Cf5 12. h3 Ка6 13. g4 hg 14. hg Cc8 15. а3 Кс7 16. Кd3 Cd6 получил хорошую игру. 7. Cd2 с5 8. К:d5 С:d2+ 9. Ф:d2 Ф:d5

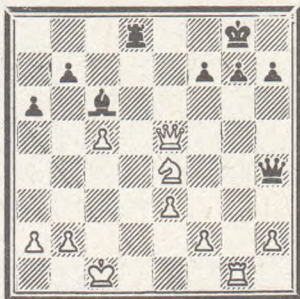


**АНДРЕЙ ХАРИТОНОВ.
НИКОЛАЙ АНДРИАНОВ.
ВЯЧЕСЛАВ ЭЙНГОРН.**

Таллин, 1981

	1	2	3	4	5	6	7	8	9	10	11	12	13	14	15	16	О.
1. Владимиров Е. Алма-Ата	● 1/2	1/2	1/2	1/2	1/2	1/2	1	1/2	1	1/2	1/2	1/2	1	1/2	1	1	10
2. Харитонов А. Иваново	1/2	● 1/2	1	1/2	1/2	1/2	1/2	0	1/2	1	1	1	1/2	1	1/2		9,5
3. Андрианов Н. Москва	1/2	1/2	● 1	1	1/2	1/2	1/2	1/2	0	1	1	0	1	1/2	1/2		9
4. Эйнгорн В. Одесса	1/2	0	0	● 1	1/2	1/2	1/2	1	1/2	1/2	1/2	1	1	1/2	1		9
5. Двойрис С. Челябинск	1/2	1/2	0	0	● 0	0	1	1/2	1	1	1/2	1	1/2	1	1		8,5
6. Эльвест Я. Таллин	1/2	1/2	1/2	1/2	1	● 1/2	1/2	0	1/2	0	1/2	1	1/2	1/2	1		8
7. Ермолинский А. Ленинград	0	1/2	1/2	1/2	1	1/2	● 1/2	1/2	1/2	0	1/2	1	1/2	1	1		8
8. Азмайпарашвили З. Тбилиси	1/2	1/2	1/2	1/2	0	1/2	1/2	● 1/2	1/2	1/2	1/2	1	1/2	1	1/2	1/2	8
9. Маланюк В. Севастополь	0	1	1/2	0	1/2	1	1/2	1/2	● 1	1	1/2	0	0	0	1		7,5
10. Чернин А. Харьков	1/2	1/2	1	1/2	0	1/2	1/2	1/2	0	● 1/2	1	1/2	1/2	1/2	1/2		7,5
11. Стуруа З. Тбилиси	1/2	0	0	1/2	0	1	1/2	1/2	0	1/2	● 1	1/2	1/2	1	1/2		7
12. Чибурданидзе М. Тбилиси	1/2	0	0	1/2	1/2	1/2	1	0	1/2	0	0	● 1	1	1/2	0		6
13. Зайчик Г. Тбилиси	0	0	1	0	0	0	1/2	1/2	1	1/2	1/2	0	● 1	1/2	1/2		6
14. Иванов А. Клайпеда	1/2	1/2	0	0	1/2	1/2	0	0	1	1/2	1/2	0	0	● 1	1		6
15. Кеньгис Э. Цесис	0	0	1/2	1/2	0	1/2	1/2	1/2	1	1/2	0	1/2	1/2	0	● 1/2		5,5
16. Салов В. Ленинград	0	1/2	1/2	0	0	0	0	1/2	0	1/2	1/2	1	1/2	0	1/2	●	4,5

10. Кс3 Фс6 11. Сб5!1. Другая возможность — 11. d5, хотя после 11. ... ed 12. K:d5 Kph8! черные постепенно уравнивают игру. Поэтому Эйнгорн избирает более острое продолжение. 11. ... Ф:g2 12. 0—0—0 a6 13. Ca4 Ld8 14. Lhg1 Фh3 15. Ke4 Фh4! 16. Фа5 Cd7. До определенного момента черные защищаются очень точно. 17. dc Кс6 18. Фс3 e5 19. С:c6 С:c6 20. Л:d8+ Л:d8 21. Ф:e5.



Критическая ситуация. После 21. ... g6 белым было бы трудно «выжать» что-то реальное из позиции. Например: 22. Лg4 (22. Кf6+ Kpf8 с угрозой 23. ... Фс4+) 22. ... Фh3 23. Kpc2 С:e4+ 24. Л:e4 Фf1, с контригрой. Вместо этого Иванов сыграл 21. ... f6! и, не дожидаясь ответа 22. Фе7, сдался [1:0].

... «и другие»

Самым большим неудачником можно считать Семена Двойриса, который после 11-го тура возглавлял таблицу, однако на финише перенервничал и в итоге не попал даже в первую тройку.

В нижней половине таблицы оказались победители прошлого первенства Александр Иванов и автор этих строк, а также чемпион мира среди юношей (до 17 лет) Валерий Салов. Если первые двое «соблюди» еще одну традицию — непросто добиться успеха в двух таких турнирах подряд, — то Салову просто не хватало опыта участия в соревнованиях подобного уровня, что особенно сказывалось на старте первенства.

Очередной раз пробовала силы в мужском турнире чемпионка мира Майя Чибурданидзе. Неудачный старт не позволил ей сыграть столь же успешно, как в отборочном турнире и первой лиге чемпионата страны среди мужчин.

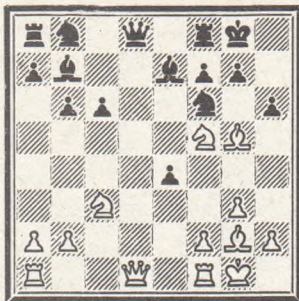
В турнире было сыграно немало интересных партий. Вот некоторые из них.

Новоиндийская защита E17 [D36a] Стуруа — Кеньгис

1. d4 Kf6 2. Kf3 b6 3. g3 Сb7 4. Сg2 e6 5. 0—0 Се7 6. c4 0—0 7. d5!1. После полуфинального матча претендентов это продолжение вошло в моду. 7. ... ed 8. Kh4 c6 9. cd K:d5. Может быть надежнее 9. ... cd, как играл Спасский против Белявского (Баден, 1980); далее последовало: 10. Кс3 Ка6 11. Kf5 Кс7 12. Cf4 Сс5 13. Лс1 Сс6 14. Ка4 g6 15. К:c5 bc 16. С:c7 Ф:c7 17. Ke7+ Kpg7 18. K:d5 С:d5 19. С:d5 Лаб8, с примерно равной игрой.

10. Kf5 Kf6. В партии Каспаров — Марьянович (Валлетта, 1980) черные избрали 10. ... Кс7, но после 11. Кс3 d5 12. e4 Cf6 13. ed cd 14. Cf4 Kba6 15.

Le1 Фd7? 16. Ch3 белые получили перевес и одержали эффектную победу. 11. e4 d5 12. Кс3 de 13. Сg5 h6.



14. Cf4!. Новый и очень сильный ход. Ничего не дает 14. С:h6 gh 15. Фс1 Сс8 16. K:h6+ Kph8 17. Лd1 Фс7, что привело к ничьей в партии Полугаевский — Стин (Валлетта, 1980). 14. ... Са6. На 14. ... Сс5 очень неприятно 15. Фс1, с опасной инициативой. 15. Le1 Сb4 16. Фb3 С:c3 17. Ф:c3 Фd3. Единственный ход, но, к сожалению, он не дает уравнивания. 18. K:h6+ Kph8. После 18. ... Kph7 19. Ф:f6! gf 20. С:e4+ Ф:e4 21. Л:e4 позиция белых лучше. 19. Ф:d3. Если 19. Фе5, то 19. ... Фd5!, и у черных все в порядке.

19. ... ed. В случае 19. ... С:d3 20. Cd6 Le8 21. K:f7+ Kpg8 22. Ke5 положение черных совершенно безнадежно. 20. Cd6 Kbd7 21. С:f8 Л:f8 22. Kf5 c5 23. b3 Ld8!. Лучше 23. ... c4 24. bc С:c4, и черные могут защищаться. 24. Lad1 Kf8 25. Le7 c4 26. bc С:c4 27. Л:a7 Ke6 28. Ke3 b5 29. Ла8 Л:a8 30. С:a8 Kd4 31. a4. Белые четко реализуют перевес. 31. ... Ke2+ 32. Kpg2 Сb3 33. Л:d3 ba 34. Cf3 Кс1 35. Лс3 Ка2 36. Лс8+ Kph7 37. Cd1 Kd5 38. С:b3 К:e3+ 39. fe ab 40. Лb8 Кс1 41. Kpf1 Kpg6 42. Kpe1 Kd3+ 43. Kpe2. Черные сдались [1:0].

Английское начало A13 [R27c] Азмайпарашвили — Иванов А.

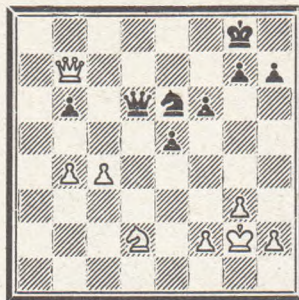
1. c4 e6 2. Kf3 Kf6 3. g3 ab!1. Одна из оригинальных идей О. Романишина. 4. Сg2 b5 5. Kd4. «ЭШД» рассматривает как главное продолжение 5. 0—0 bc 6. Фа4 Сb7 7. Ф:c4 c5 8. Кс3 Се7 9. e4 0—0 10. d3 Кс6 11. e5 Kd5 12. K:d5 ed 13. Фg4 Kph8 14. Cf4 d6 15. Лfe1 de 16. К:e5+/= (Гофштейн — Михальчин, 1976). 5. ... d5. Романишин в партии с Бельюном (Олот, 1975) сыграл 5. ... c6 и после 6. cb ab 7. К:b5 d5 8. K5c3 c5 9. d4 cd 10. Ф:d4 Кс6 11. Фd1 Се7 12. 0—0 0—0 13. a3 Сb7 14. Kd2 e5 15. Лb1 e4 получил достаточную компенсацию за пешку.

6. cb ab 7. К:b5 Са6. После 7. ... c6 получалась позиция из партии Бельюн — Романишин. Иванов избирает другой план, видимо, не очень удачный. 8. K5c3 Cd6 9. 0—0 0—0 10. d3 Kbd7 11. Kd2 c6. Активнее 11. ... c5. 12. b3 Kg4 13. h3 Kge5 14. d4 Kg6 15. Kf3 e5 16. de Kd:e5 17. Kd4 Le8 18. Сb2 Лс8 19. Лс1 c5!. Заслуживало внимания 19. ... Фb6. После хода в партии белые форсированно выигрывают. 20. Kf5 d4 21. K:d6 Ф:d6 22. Ke4 Фb6.

23. К:c5!. Разрушая центр черных и переходя в решающее наступление. 23. ... Л:c5 24. Ф:d4 Лb5 25. f4 Kd7 26. Сс6! Л:e2 27. С:b5 Ф:d4+ 28. С:d4 С:b5 29. a4 Са6 30. Лfe1!, и черные

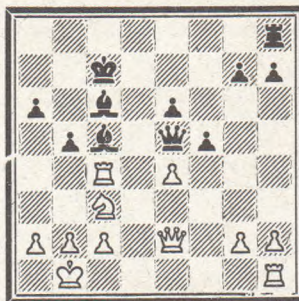
сдались [1:0]. После размена ладей решается продвижение белых пешек.

Эйнгорн — Владимиров



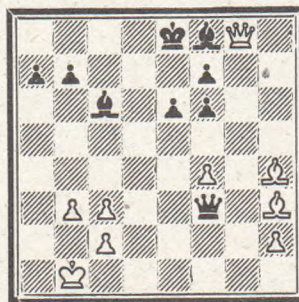
33. Ke4!1. Белые жертвуют две пешки в надежде использовать некоторую несогласованность черных фигур, однако... 33. ... Ф:b4 34. c5 bc 35. Фd5 Kpf8! (36. ... Фb6 37. Kd6+-) 36. Фd6+ Kpf7 37. Фd7+ Kpg6 38. Kd6 Фb3! 39. Фе8+ Kpg5 40. Kf7+ Kpf5 41. Kd6+. Приходится ограничиться вечным шахом, так как мата нет ни в одном варианте. 41. ... Kpg5. Ничья (1/2:1/2).

Иванов А. — Маланюк



21. Kd5+ Kpd6. И в случае 21. ... ed 22. Л:c5 позиция черных безрадостна. 22. Л:c5 Кр:c5. На 22. ... ed могло последовать 23. Л:c6+ Кр:c6 24. ed+ Ф:d5 25. Лd1 Фс4 26. Фd2, с сильной атакой. Но это было бы лучше избранного черными продолжения, при котором они проигрывают немедленно. 23. Фе3+ Kpd6 24. Фа3+ Kpd7 25. Фе7+ Kрс8 26. Фс5!, и черные сдались [1:0].

Чибурданидзе — Эльвест



Очевидно, в этот момент черные были довольны своей позицией, однако последовавший тактический удар чемпионки мира заставляет уже Эльвеста искать спасения.

29. С:e6! fe 30. Фg6+ Kpd7 31. Ф:f6 Се4!. Единственный ход, позволяющий добиться ничьей. 32. Ф:f8 Фd1+ 33. Kpb2 Ф:c2+ 34. Кра3 Фс1+ 35. Kpb4 a5+ 36. Kpb5 Сс6+ 37. Kpb6 Фе3+ 38. Фе5 Ф:c5+ 39. Кр:c5 a4 40. ba С:a4. Ничья (1/2:1/2).

Мастер
Игорь ЖДАНОВ

ЛОЖКА ДЕГТЯ ПОРТИТ БОЧКУ МЕДА

● 38-й ЧЕМПИОНАТ ЛАТВИЙСКОЙ ССР, I ЛИГА, ДАУГАВПИЛС, 1981

Чемпионат республики 1981 года проводится, подобно чемпионату СССР, по трехступенчатой системе: отборочный турнир — I лига — высшая лига. Ветераны, вероятно, припомнят, что подобным образом в пятидесятые годы уже разыгрывались и чемпионаты страны, и чемпионаты Латвии. Только первая ступень называлась четвертьфиналами, вторая — полуфиналами, третья — финалом. Возвращение к трехступенчатой системе в розыгрыше первенства Латвии следует оценить положительно, так как она дает возможность большему числу шахматистов, особенно кандидатам в мастера, встретиться с сильными соперниками. К сожалению, уже отборочный турнир в этом плане несколько разочаровал, так как в нем приняли участие всего 3 мастера. Остальные почему-то решили пока воздержаться. Частично это объясняется, вероятно, тем, что отбор в первенство СССР 1981 года идет через общества.

У турнира в Даугавпилсе возникла другая проблема. Согласно Положению о чемпионате Латвийской ССР, шахматисты, занявшие I—VI места в I лиге, попадают в высшую лигу, а занявшие VII—XII места — остаются в I лиге 1982 года. Однако в последний момент Шахматная федерация Латвии изменила этот пункт — число попадающих в главный турнир республики было сокращено до 4. Выяснилось также, что в Положении ничего не сказано о том, как распределяются места в случае их дефицита.

Не прояснилась ситуация и после получения телеграммы от руководства Республиканского шахматного клуба. Не получили участники I лиги и ответа на вопрос, какими чрезвычайными обстоятельствами были вызваны столь кардинальные изменения Положения, утвержденного Спорткомитетом Латвии всего несколько месяцев назад. От себя лишь добавлю, что за всю свою активную жизнь шахматиста второго такого случая припомнить не могу...

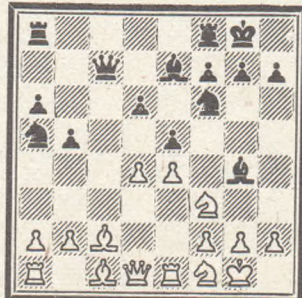
Претензий к даугавпилским товарищам, ответственным за проведение первой лиги, нет. Они со своей стороны постарались создать для участников великолепные условия. Но из-за неразберихи с Положением на турнире царили излишние нервозность и напряженность. Так еще раз подтвердилась старая истина, что ложка дегтя способна испортить бочку меда.

А теперь о самом турнире.

Вначале вперед вышел мастер И. Луцкан. Но надолго закрепиться на позициях лидера ему не удалось. Важной оказалась следующая встреча в V тура.

Испанская партия
C88 [E37a]
Шульман — Луцкан

1. e4 e5 2. Kf3 Kc6 3. Cb5 a6 4. Ca4 Kf6 5. 0—0 d6 6. Le1 b5 7. Cb3 Ce7 8. c3 Ka5 9. Cc2 c5 10. d4 Фс7 11. Kbd2 0—0 12. Kf1 cd 13. cd Cg4.



14. K1d2. Такое развитие «задним ходом» свидетельствует о том, что белые в дебюте ничего не достигли.

Даугавпилс, 1981	1	2	3	4	5	6	7	8	9	10	11	12	13	14	О.
1. Шульман В.	● 1/2	1/2	1/2	1/2	1	1/2	1	1	1/2	1/2	1	1	1	1	9,5
2. Виксна Т.	1/2	● 0	1/2	1	1	1/2	1/2	1	1	1/2	1/2	1/2	1	1	8,5
3. Даудзвардис Я.	1/2	1	● 1/2	1	0	1/2	1/2	1	1/2	1	1	1	0	1	8,5
4. Антом Г.	1/2	1/2	1/2	● 0	1/2	1/2	1	0	1	1	1	1	1	0	8,5
5. Терентьев С.	1/2	0	0	1	● 0	1/2	1/2	1/2	1	0	1	1	1/2	1	8
6. Луцкан И.	0	0	1	1/2	0	● 1/2	1/2	1/2	1	1	1	1	1	1	8
7. Будовскис И.	1/2	1/2	1/2	1/2	1/2	1/2	● 1/2	1/2	1	1/2	1/2	1/2	1/2	1/2	7
8. Матвиек Н.	0	1/2	1/2	0	1/2	1/2	1/2	● 1/2	1/2	1/2	1	1	1	1	7
9. Жданов И.	0	0	0	1	0	1/2	0	1/2	● 1	1	0	1	1	1	6
10. Сандлер Л.	1/2	0	1/2	0	1	0	1/2	1/2	0	1/2	1	0	1	1	5,5
11. Долгичер К.	1/2	1/2	0	0	0	0	1/2	1/2	0	● 1/2	1/2	1	1	1	4,5
12. Саксис Ю.	0	1/2	0	0	0	0	1/2	0	1	0	1	● 1	1/2	1	4,5
13. Капцан А.	0	1/2	0	0	1/2	0	1/2	0	0	1	0	0	● 1/2	1	3
14. Абрисимов В.	0	0	1	0	0	0	1/2	0	0	0	0	1/2	1/2	● 1	2,5

К подобному результату приводило и 14. Ke3. Например: 14. ... C:f3 15. Ф:f3 Kc6 16. d5 Kd4 17. Фd1 K:c2 18. K:c2 a5.

14. ... Ласв8. Здесь у черных был большой выбор продолжений. Заслуживало внимания, к примеру, 14. ... Лсf8. Но самым простым, конечно, было 14. ... Kc6 15. h3 Cd7, и у черных, по сравнению с известным чигоринским вариантом 9. h3 Ka5 10. Cc2 c5 11. d4 Фс7 12. Kbd2 cd 13. cd Kc6, на темп больше. 15. Cb1 Kc4 16. d5 Фа5! Ферзя здесь нечего делать. Лучшее было 16. ... Kd7 или 16. ... K:d2 17. C:d2 a5.

17. h3 Ch5!l. Сомнительное решение, так как теперь этот слон выключается из игры. Лучше 17. ... Cd7, 18. Cd3 Kd7 19. g4 Cg6 20. Фе2 K:d2 21. C:d2 Фb6 22. b4! h5. Положение черных неожиданно стало трудным, и не видно, что они могут предпринять против подрыва a2—a4. Все это результат неудачного маневра ферзя. 23. a4 hg 24. hg ba 25. Л:a4 Kb8 26. Leaf Фb7 27. b5! ab! 28. Ла7, и черные остались без фигуры [1:0]. Конечно, и после 27. ... a5 28. Л:a5 Фd7 29. Ke1 позиция черных безнадежна.

После этого поединка Владлен Шульман стал лидером турнира, а затем и его победителем. Неожиданно, но вполне заслуженно. В Шульман продемонстрировал хорошую теоретическую подготовку и неплохие навыки в мительшпильной стратегии.

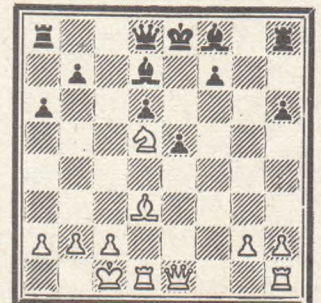
Сицилианская защита
B67 [E78b]
Шульман — Капцан

1. e4 c5 2. Kf3 d6 3. d4 cd 4. K:d4 Kf6 5. Kc3 Kc6 6. Cg5 e6 7. Фd2 a6 8. 0—0 Cd7 9. f4 h6 10. Ch4 K:e4 11. Фе1 Kf6 12. Kf5 Фс7. Обычно здесь играют 12. ... Фа5 13. K:d6+ C:d6 14. Л:d6 Фс7 или 14. ... 0—0—0. Оба продолжения хорошо проанализированы и по оценке современной теории обеспечивают преимущество белым. Ход 12. ... Фс7 введен в турнирную практику за-

служенным мастером спорта СССР В. Микенасом (Прим. ред.: в партии против В. Щербакова на XXII чемпионате СССР, 1955). Черные удерживают лишнюю пешку, получают преимущество двух слонов, но их король застревает в центре, и они вынуждены подвергнуться длительному давлению соперника. Не каждому это по вкусу и по силам.

13. C:f6 gf 14. Kd5 Фd8 15. Cd3. «ЭШД» приводит две партии гроссмейстера Д. Велимировича — Георгиу (Белград, 1965) избрал 15. Cc4!l, что привело к неясной игре, а Брэдваревич (Титоград, 1965) применил рекомендацию В. Микенаса — 15. Фе3 и быстро выиграл: 15. ... b5 16. Ce2 h5 17. Cf3 Лb8 18. Лhe1 Ke5 19. fe fe 20. K:d6+ C:d6 21. Kf6+ Ф:f6 22. Л:d6 Фf4 23. Ф:f4 ef 24. Led1 Лd8 25. Cc6 и т. д.

15. ... Ke5!l. Заслуживает внимания и ответ 15. ... b5, пока не выясняяс положения в центре. Например: 16. Фе3 Лb8, и ситуация для черных здесь более благоприятна, чем в партии Брэдваревич — Велимирович. 16. fe fe 17. Kfe3!l. В упомянутой партии Щербак — Микенас белые после 17. Фb4 ed 18. K:d6+ C:d6 19. Ф:d6 Фе7 20. Ф:d5 восстановили материальное равенство, но потеряли инициативу. 17. ... ed 18. K:d5.



Критическая позиция. Черные упростили ситуацию и сохранили лишнюю пешку. Но отсталость в развитии и ненадежная стоянка их короля определяют перевес белых. 18. ... Се6. Понятно стремление



ВЛАДЛЕН ШУЛЬМАН.



ГУНТАР АНТОМ.



ЯНИС ДАУДЗВАРДИС.



ТАЛИС ВИКСНА.

черных защитить слабый пункт f7, но, пожалуй, более уместно было расположить этого слона на с6, где он принял бы участие в обороне ферзевого фланга. Также заслуживал внимания и ход 18. ... Сg7, готовя короткую рокировку.

19. Фe4 Фg5+1. Совершенно ненужный шах. Лучше было сразу 19. ... Лс8 с последующим 20. ... Лс5. 20. Крb1 Лс8 21. h4 Фg7. Ферзь нужнее был бы дома — на d8. 22. Лh1 Крd8 23. Фb4 Лс5. В случае 23. ... С:d5 24. Фa5+ Лс7 25. Ф:d5 не видно, как черным защитить пункт f7. 24. Фb6+ Крc8 25. Се4 f5 26. С:f5 С:f5 27. Л:f5 Ф:g2 28. Ке3 Фс6 29. Фа7 Крd7. Относительно меньшим злом было 29. ... Фс7 30. Кd5 Л:d5 30. Лf7+ Кре6 31. Л:b7 Фf3 32. Фа8 Фh5 33. Лb8 Фe2 34. Фb7 Фb5 35. Фа8 Фe2 36. Фe4 Фh5 37. b4 Лс7 38. Фd5+. Черные сдались [1:0].

Второе место — также довольно неожиданно — завоевал представитель Гулбене Талис Вексна. Он скромно начал турнир, долго держался на рубеже 50%, но три победы в последних пяти турах позволили ему обойти конкурентов.

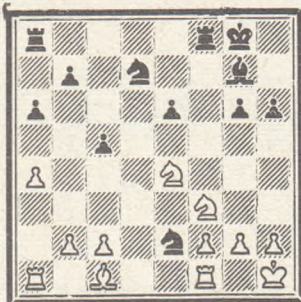
Индийская защита
A43 (R50d)

Виксна — Абросимов

1. d4 Kf6 2. Kc3 c5 3. d5 d6 4. e4 g6 5. Cb5+ Cd7 6. a4 Cg7 7. Kf3 0—0 8. 0—0 a6 9. Ce2 Cg4 10. Kd2 C:e2 11. Ф:e2 e6. Ответственное решение. Черные, очевидно, считались с 12. Kc4 ed 13. ed... 12. del fe 13. e5! Белые немедленно пользуются случаем разорвать пешечную цепь соперника в центре. 13. ... Kd5. Конь стремится попасть на поле f4, но лучше было играть 13. ... de 14. Ф:e5 Фе7 15. Ле1 Ле8 с последующим Кс6.

14. ed Ф:d6 15. Ксe4 Фс6. Здесь ферзь отнимает у коня его лучшее поле. Следовало предпочесть 15. ... Фе7. 16. Kg5 Kf4 17. Фе4! h6. Еще одно

ослабление пешечной формации. Заслуживало внимания 17. ... Фd5. 18. Kgf3 Ф:e4!. По-прежнему напрашивалось 18. ... Фd5. 19. К:e4 Ке2+ 20. Крh1 Кd7.



Перевес белых не вызывает сомнений. Черным трудно защитить свои слабости. 21. Се3 Лас8 22. Лад1 Лс7 23. Лd6 Лf5. Пешку e6 уже не спасти: 23. ... Ле8 24. с3, и в опасности конь e2. 24. Л:e6 Kf8 25. Лb6 Kd4 26. Kd6! Kd7 27. К:f5 К:b6 28. К:g7 К:f3 29. Ке6 Лс6 30. К:c5, и белые легко выиграли [1:0].

Третий призер, кандидат в мастера Янис Даудзвардис давно известен как сильный практик, который равнодушен к книжным премудростям и играет лишь «свои» системы. Правда, в этом турнире во многих его партиях получались вполне нормальные позиции.

Сицилианская защита
B67 (E78a)

Даудзвардис — Долгичер

1. e4 c5 2. Kf3 Kc6 3. d4 cd 4. K:d4 Kf6 5. Kc3 d6 6. Cg5 e6 7. Фd2 a6 8. 0—0—0 Cd7 9. f3 Ce7 10. Ce3 Фс7 11. g4 h6 12. h4 b5 13. К:c6 С:c6 14. Cd3. Окольными путями возникла известная в теории позиция атаки Раузера. Проверенным продолжением является 14. ... b4 с последующим d6—d5. Заслуживает внимания также 14. ... Кd7 с идеей перевести коня на поле с4. Черные избирают довольно рискованное продолжение. 14. ... 0—0—0! 15. a4 Фа5. 15. ... b4 16. С:a6+ Крb8 17. Сb5 не вы-

глядит привлекательно. Но, может быть, следовало пойти на осложнения после 15. ... b4 16. С:a6+ Крb8 17. Кb5 Фа5 18. Ca7+ Кра8 19. Фd4 Кd7...

16. Фf2 Кd7. Осторожнее 16. ... Крb7, имея в виду ход Ла8. 17. ab ab 18. Крd2. Теперь грозит неприятное Лd1—a1. 18. ... d5! 19. ed ed 20. Ла1 Фb4 21. Ла3 Кс5 22. Cf5+ Крb8 23. Cd4.

Белые продолжают плести сеть вокруг неприятельского ферзя и забывают, что и их король находится в шекотливом положении. После 23. ... Ке4+ 24. fe de белым уже не позавидуешь. Поэтому следовало избрать 23. Крc1. 23. ... Cd6! 24. Крc1. Петля затянулась. 24. ... Крb7 25. Ка2 Фс4 26. b3 К:b3+ 27. Л:b3, и белые выиграли [1:0].

На четвертом месте кандидат в мастера Гунтар Антом, выступавший в Даугавпилсе довольно неравномерно. Хорошо проведенные партии чередовались с грубыми ошибками.

Защита Каро — Канн
B14 (R93c)

Терентьев — Антом

1. e4 c6 2. d4 d5 3. ed cd 4. c4 Kf6 5. Kc3 g6 6. cd Cg7 7. Cb5+ Kbd7 8. d6 ed 9. Фе2+ Фе7 10. Cf4 a6! 11. С:d6 — и судьба партии решена [1:0].

Волжский гамбит
A58 (R74a)

Капцан — Антом

1. d4 Kf6 2. c4 g6 3. g3 c5 4. d4 b5 5. cb a6 6. ba Cg7 7. d6!. Пешку на d6 не удастся удержать, поэтому следовало продолжать развитие — 7. Cg2 и т. д. 7. ... e6 8. Cg2 Ла6 9. Фс2 Фb6 10. Kd2 Ф:d6 11. Kb3 Kc6 12. Ф:c5 Фb8 13. Kh3. Заслуживало внимания 13. Cf4 e5 14. Cd2. 13. ... d5 14. 0—0 Kd7 15. Фе3 0—0 16. Кс5 К:c5 17. Ф:c5 Kd4 18. e4 de 19. Фс4 Сb7 20. С:e4! С:e4 21. Ф:a6 Фb7!. Белые сдались [0:1].

Наибольший сюрприз турнира — выступление Сергея Терентьева. Молодой шахматист

играл смело и энергично, не очень заботясь о материале. Хотя иногда его жертвы выглядели сомнительными и кое-где ему повезло, тем не менее его успех заслуживает внимания.

Сицилианская защита
B83 (E86b)

Терентьев — Абросимов

1. e4 c5 2. Kf3 Kc6 3. d4 cd 4. K:d4 Kf6 5. Kc3 d6 6. Ce2 e6 7. 0—0 Ce7 8. Ce3 0—0 9. f4 Cd7 10. Фе1 K:d4 11. С:d4 Сс6 12. Фg3 g6 13. Cf3. Это лучше, чем 13. Cd3, что допускает упрощение позиции после 13. ... Kh5 и 14. ... K:f4. 13. ... Кd7. В этом варианте место коня на e8, с возможным переводом на g7. Уводить его с королевского фланга не было необходимости; лучше 13. ... Фс7.

14. Лад1 b5 15. e5 Фс7 16. Ке4 С:e4! После 16. ... de 17. fe С:e4 18. С:e4 Лад8 черным было бы легче обороняться. 17. С:e4 d5 18. Cd3 Сс5 19. с3 b4 20. f5! ef 21. Л:f5 bc 22. bc Лаб8!. Последняя возможная организовать защиту заключалась в ходе 22. ... f6. Теперь атака белых развивается беспрепятственно. 23. Лf2 Фb6 24. Cf5 Фс7 25. Сс2 С:d4 26. cd Kb6!. Следовало предпочесть маневр ферзя по маршруту c7—d8—e7. 27. h4 Kc4 28. h5 Лb6 29. hg hg 30. Лdf1 Kpg7 31. Лf6 Kd2 32. С:g6! K:f1 33. Фg5! Лf6 34. С:f7+ Kрf8 35. Се6+. Черные сдались [1:0].

Опытный мастер И. Луцкан порой грешил недооценкой соперников, за что не раз ему пришлось поплатиться.

Остальные шахматисты, практически не участвовали в борьбе лидеров. Многие представители старшего поколения не выдержали нервного напряжения, и в их встречах, к сожалению, нередки были малообъяснимые срывы. Особенно в этом плане удивило выступление чемпиона Даугавпилса Б. Абросимова и чемпиона Лиепая А. Капцана.

НЕСОЛОНО ХЛЕБАВШИ?...

● 30-й ЧЕМПИОНАТ СССР СРЕДИ ЮНОШЕЙ
И 24-й — СРЕДИ ДЕВУШЕК, КУТАИСИ, 1981

Грузинский город Кутаиси в начале года гостеприимно принимал молодую смену шахматистов нашей страны. Оргкомитет соревнования, возглавляемый зам. председателя горисполкома А. Дзоценидзе, заботливо отнесся к участникам всеюношеского форума. Им были созданы хорошие условия и для игры, и для отдыха: турниры проводились в драмтеатре им. Л. Месхишвили, а в свободное от игры время юные шахматисты могли принять участие в интересных экскурсиях по городу, побывать на предприятях и в школах Кутаиси.

Турнир юношей, в котором участвовало 38 юных дарований (1 мастер, 35 кандидатов в мастера и 2 перворазрядника), проводился по швейцарской системе в 11 туров. Стремительно стартовал новосибирский десятиклассник А. Гольдин, одержавший в первых пяти турах пять побед. В дальнейшем его сумел догнать московский мастер А. Соколов, но благодаря лучшему коэффициенту Бухгольца первое место было присуждено Александру Гольдину. Успех новосибирца не случаен. В 1977 и 1978 гг. он был чемпионом РСФСР среди юношей, а в 1979 г. — чемпионом Новосибирска среди взрослых. В юношеском чемпионате СССР 1979 года Александр завоевал 5-е место. Изворотливость и упорство в защите — лучшие качества представителя Новосибирска. Первый тренер Гольдина — И. Дукарт, а сейчас его опекает гроссмейстер Г. Тимощенко.

Турнир девушек (28 участниц: 13 — к/м, 15 — 1 р/д) был разыгран в 9 туров. Здесь борьба на финише за титул чемпионки проходила не столь остро, как у ребят. Студентка первого курса Воронежского госуниверситета Ирина Ерусланова в 6-м туре захватила лидерство и не отдала его до самого финиша. И в ее шахматном послужном списке также неплохие результаты. В 1978 г. Ирина выполнила норму мастера в международном турнире в Пятигорске, а в 1980 г. победила в турнире I лиги чемпионата РСФСР среди женщин. Она воспитанница шахматной школы гроссмейстера В. Смыслова. Первые шаги в шахматах Ирине помог сделать В. Чистяков, а сейчас ее тренирует С. Кислов.

И. Ерусланова обычно в каждой партии стремится к инициативе. Не является исключением и следующий поединок с представительницей Ленинграда, который комментирует сама чемпионка.

Сицилианская защита
В80 [E85a]
Ситникова — Ерусланова

1. e4 c5 2. Kf3 e6 3. Kc3 d6 4. d4 cd 5. K:d4 Kf6 6. g3 a6 7. Cg2 Фс7 8. 0—0 Kc6 9. Ле1 Cd7 10. K:c6 bc (10. ... C:c6? 11. Kd5!) 11. Ka4 Ce7 12. c4 Лb8 13. b3 (13. c5!) c5 14. Kc3 0—0 15. Cf4 Cc6 16. e5 Ke8 17. ed C:d6 18. Ce3 (18. C:d6 K:d6, с идеей Kd6—f5—d4) 18. ... C:g2 19. Kp:g2 Ce5 20. Фс2 Kd6 21. Лад1 Kf5 22. Ke4 K:e3+ 23. fe (23. Л:e3 Cd4 24. Ле2 Фс6 25. Kpg1 f5 26. Kg5 e5) 23. ... a5 24. Лd2 (24. a4 Фb7 25. Kpg1 Лfс8 26. Лb1 f5—/+) 24. ... a4 25. Лed1 ab

26. ab Фс6 27. Kpf2 h6 28. Ле2 (28. Лd7 f5 29. Kc3 Ла8=+/) 28. ... f5 29. Kd2 Лb7 30. Kf3 Cf6 31. Лed2 Фb6 32. Лd3. Если 32. Лd6, то 32. ... Ф:b3 33. Ф:b3 Л:b3 34. Лс6 Cc3 (с идеей 35. Л:c5 Лb2+ 36. Kpg1 Ла8—/+) 32. ... Ла8 33. Kd2 Ла3 34. Лb1 Лbа7 35. Kpg1 Ла2 36. Фс1 Фb4 37. Kf3 Л7a3 38. Лd6. У белых цугцванг. 38. ... Ла1 39. Kd2 Л:b1 40. K:b1 Л:b3 41. Kd2 Л:e3, и белые сдались [0:1].

В подготовке чемпиона Латвии среди юношей кандидата в мастера Александра Звигельского турнир вскрыл существенные недостатки. Так, играя черным цветом, он в шести партиях набрал только пол-очка. Особенно много неприятностей доставил ему ход 1. e2—e4. Разумеется, не решив эту «черную» проблему, нечего надеяться на высокие результаты. Белым цветом наш чемпион играл удачнее: не

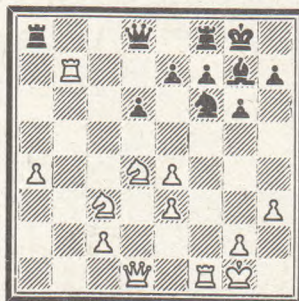
проиграл ни одной партии и продемонстрировал неплохие тактические навыки.

Сицилианская защита
В84 [E87a]
Звигельский — Кийк

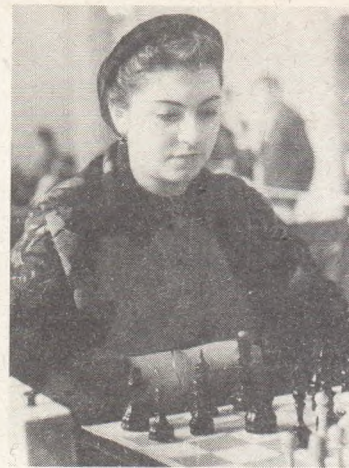
1. e4 c5 2. Kf3 e6 3. Kc3 d6 4. d4 cd 5. K:d4 Kc6 6. Ce3 Kf6 7. Ce2 Ce7 8. f4 a6 9. 0—0 0—0 10. Фe1 K:d4 11. C:d4 b5 12. Лd1 Фс7 13. e5 de 14. fe Kd7 15. Ke4 Cb7 16. Kf6+ Kph8 17. Cd3.

17. ... Cc5. В партии Иванов — Магеррамов (первенство СССР среди молодых мастеров, Рига, 1980) было 17. ... h6 18. b4 Лfd8 19. Kh5 Kf8 20. c3 C:b4 21. Фg3 Kg6 22. C:g6 fg 23. Ф:g6 Cf8 24. Kf4, с подавляющим перевесом у белых. 18. K:h7! C:d4+ 19. Kph1 Фd8 20. K:f8 K:f8 21. Л:f7 Фd5 22. Фh4+ Kpg8 23. Л:b7! Ф:b7 24. Ce4 Фс8 25. C:a8 C:e5 26. Ce4 C:b2 27. Ch7+ Kpf7 28. Фf2+ Cf6 29. Фа7+, и черные сдались [1:0].

Звигельский — Жачев



Черные неосторожно сыграли 19. ... Kd7, на что последовала далеко рассчитанная комбинация. 20. Kc6! Фе8 21. Kd5 Kc5. И другие ответы не лучше. Так, например, на 21. ... Cf6 следует 22. Л:f6! 22. Kd:e7+ Kph8 23. Лb4 Ла4 24. Лb8! Фd7 25. Л:f7 Л:b8 26. K:g6+ hg 27. Л:d7 Лbа8 28. Ф:d6 K:d7 29. Ф:d7 Л:e4 30. Ke7 Леа4 31. K:g6+ Kph7 32. Kf8+ Kph8 33. Ke6 Ла1+ 34. Kpf2 Л1a7 35. Фd5, и белые выиграли [1:0].



ИРИНА ЕРУСЛАНОВА.

А вот пример из «черной серии» А. Звигельского.

Сицилианская защита
В40 [E55b]
Малишаускас — Звигельский

1. e4 c5 2. Kf3 e6 3. d4 cd 4. K:d4 Kf6 5. Kc3 Cb4 6. e5 Kd5 7. Cd2 (хорошо и 7. Фg4) 7. ... C:c3! (7. ... K:c3) 8. bc Фс7 9. f4 a6 10. Фg4 0—0 11. c4! Фb6 12. f5 ef 13. K:f5 Фg6 14. Фf3! Фе6 15. cd Ф:e5+ 16. Kpf2 Ф:a1 17. Cc3 Фb1 18. Cd3! Фb6+ 19. Cd4 Фb4 20. Фg4, и черные сдались [1:0].

Кандидат в мастера Александр Шабалов играл тяжело, часто попадал в цейтноты и нередко уже в начале партии допускал непоправимые ошибки. Свою лучшую партию он сыграл в V туре.

Сицилианская защита
В96 [E96b]
Шабалов — Авшалумов

1. e4 c5 2. Kf3 d6 3. d4 cd 4. K:d4 Kf6 5. Kc3 a6 6. Cg5 e6 7. f4 Фс7 8. Фf3 b5 9. C:f6. Можно было сохранить чернопольного слона. В партии Чибурданидзе — Тукмаков (48-й

СПОРТИВНЫЕ ИТОГИ

Юноши:

1. А. Гольдин (РСФСР) — 8 очков, 2. А. Соколов (Москва) — 8, 3. Т. Хасанов (Казахстан) — 7,5, 4. А. Рыскин (Белоруссия) — 7,5, 5. В. Епишин (Ленинград) — 7,5...
30—31. А. Звигельский (Латвия) — 4,5... 34—35. А. Шабалов (Латвия) — 3,5...

Девушки:

1. И. Ерусланова (РСФСР) — 7, 2. С. Стручкова (Москва) — 6,5, 3. Ц. Касошвили (Грузия) — 6, 4. Ф. Хасанова (Узбекистан) — 6, 5. Ж. Корнева (Белоруссия) — 6, 6. И. Вильнер (Ленинград) — 6...
21—23. Л. Квиесе (Латвия) — 3,5...



АЛЕКСАНДР ГОЛЬДИН.

чемпионат СССР, I лига, Ташкент, 1980) было сыграно 9. 0—0—0 b4 10. e5 Cb7 11. Фh3 de 12. fe Ф:e5 13. C:f6 Ф:f6 14. Kcb5 Cc5 15. K:e6!, с решающей атакой у белых.

9. ... gf 10. a3!! Kc6. Лучшее 10. ... Cb7. 11. K:c6 Ф:c6 12. 0—0—0 Лb8 13. f5 b4 14. ab Л:b4 15. fe C:e6 16. Kd5 Лa4! 17. Kpb1 Cg7 18. Фg3! Лg8 19. Фb3! Kpd7 20. Kb6+ Kpe7 21. Kd5+ Kpd7 22. Ф:a4 C:d5 23. Фа5! C:e4 24. Cd3 f5 25. C:e4 fe 26. Фf5+ Kpe7 27. Лh1 Лf8 28. Фg5+, и черные сдались (1:0).

К сожалению, подобных партий в активе А. Шабалова было маловато.

Чемпионка республики среди девушек перворазрядница Лигита Квиесе начала турнир удачно: 2,5 очка в первых трех турах. Но затем в ее игре неожиданно наступил кризис, и в последующих пяти турах она только терпела неудачи. Надо признать, соперницы были довольно сильные, но и Лигита не показала всего, на что способна. В этих встречах беспомощной она выглядела как в дебюте, так и в миттельшпиле. Боязнь сильных соперниц совершенно деморализовала ее. Не хватало хладнокровия и уравновешенности. После проигрыша в V туре 12-летней грузинке К. Арахамия наша шахматистка оказалась не способной мобилизоваться для дальнейшей борьбы.

Соревнования в Кутаиси показали, что в числе лучших оказываются, как правило, шахматисты с опытом, имеющие успехи и в других турнирах высокого ранга. Среди юных шахматистов нашей республики таковых не имеется, а надеяться на чудо нет оснований.

Я. Вилерт

ШКОЛА ГРОССМЕЙСТЕРОВ В ТРЕХ АСПЕКТАХ

1. Введение. Размышления бывшего школьника. (Б. Озолиньш)
2. Развитие. Анализ одной партии. (А. Гипслис)
3. Моментальное фото. (М. Рабкин)

Когда маленький человек начинает знакомиться с миром и ему говорят, что Земля, по которой ходим, кругла, как мяч, эта форма, сама по себе, сильного удивления не вызывает. Но вскоре или чуть позже рождается вопрос: почему люди, которые живут там, снизу, не падают с этого мячика?..

Потом, уже школьниками, мы часто слышали учительские замечания: «Не отвлекайтесь! Отбросьте все, что не касается математики (или другого предмета)! Янис, ты снова думаешь о чем-то своем!»

Среди тех маленьких шалостей, которые мешают учителям в их лучших педагогических устремлениях, порой бывают и, похоже, будут всегда... шахматы. То надо закончить на большой перемене партию из классификационного турнира, то в журнале «Звайгзне» опубликована неразрешимая двухходовка, то Юрис захватил с собой книгу о Капабланке, Ботвиннике или Карпове, и даже заклятым недругам шахмат хочется посмотреть хотя бы картинки — как никак, это люди, о которых говорят и пишут во всем мире.

Но есть школа, где вам сделают замечание за обычный школьный учебник на столе... Здесь своя математика, своя физика (где каждое тело — читай, фигура — теряет в своем весе столько, сколько...), здесь вместо гравитации говорят об оппозиции и т. д., и т. д. ...

Да, это школа, где на столе обязаны быть шахматы, и при этом (и не только при этом) приходится думать главным образом о шахматах, шахматах, шахматах...

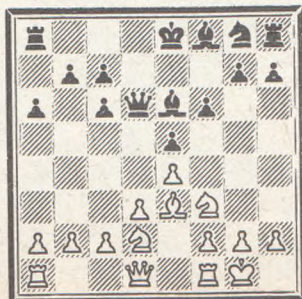
Это непривычное и необычное учебное заведение — школа гроссмейстеров М. Таля и А. Гипслиса, значение которой, кажется, объяснить излишне. Школа, в которой учат только шахматам. И если у молодого (перспективного?) шахматиста резвый ум, искра таланта и большая работоспособность, то он может попробовать стать гроссмейстером или, по меньшей мере, чемпионом той самой круглой, как мячик, планеты.

Эта партия сыграна в сеансе одновременной игры с часами. На ее основе хотелось бы показать наиболее характерные ошибки, свойственные всем воспитанникам школы и над устранением которых им следует работать. Ведь совершенствование немислимо без кропотливого труда.

Испанская партия
C69 [E24a]
Гипслис — Сермон

Юрмала, 1981

1. e4 e5 2. Kf3 Kc6 3. Cb5 a6
4. C:c6 dc 5. 0—0 Фd6 6. d3
- 16 7. Ce3 Ce6 8. Kbd2.

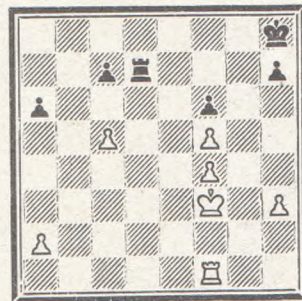


Похоже, черные не усвоили в полной мере основной идеи варианта. После завершения мобилизации белым выгодно завязать игру в центре ходом d3—d4, поэтому надо всеми силами препятствовать этому прорыву или найти такой план игры, при котором он потерпит в силе. Одно из возможных продолжений — 8. ... c5 9. Фе2 Ке7 10. c3 0—0—0 11. d4 cd 12. cd ed 13. K:d4 Kc6 и т. д., как было в партии Романишин — Дворецкий (Вильнюс, 1975); перевес белых в данном случае минимален. Вместо этого молодой шахматист придерживается общего принципа — развитие превыше всего: 8. ... Ке7, и после 9. d4 Kc6 10. c4 Cg4 11. Фb3 Фb4 12. Фc2 перевес белых не вызывает сомнений. 12. ... ed 13. K:d4 Cd6. Не чувствуя опасности: черный ферзь на b4 может быстро стать лакомым кусочком. 14. h3 Cd7 15. f4 0—0 16. Лаe1. А теперь уже белые придерживаются шаблона — занимают ладью линию. Можно было играть 16. a3 Фа5 17. f5! Kh8 18. b4 Фе5 19. K4f3 Фе7 20. c5 Ce5 21. K:e5!, с

большим преимуществом белых. 16. ... Фа5 17. K2b3 Фh5 18. c5 Ce7 19. Фc4+ Kph8 20. Ке6 C:e6 21. Ф:e6 Лfe8 22. Фf5!.

Всего труднее черным будет обороняться в эндшпиле, хотя утверждать, что победа белых — дело времени, еще рано. 22. ... Ф:f5 23. ef Kh4. Может быть, пассивный ход 23. ... Kf8 лучше? 24. g4 g6 25. Kpf2! gf 26. Kpg3 Kc6 27. gf Kf8 28. Ka5 Kd7 29. b4 b6!!.

В случае 29. ... Lab8 белые без лишнего волнения реализовали бы свой перевес. 30. K:c6 bc 31. K:e7 Л:e7 32. C:c5 Лg7+ 33. Kpf3 K:c5 34. bc Лd8 35. Лd1. Не давая черным ладьям активизироваться. Энергичнее 35. Ле6, так как после 35. ... Лd3+ 36. Кре4 Лgg3 есть ход 37. Ле1. 35. ... Лgd7 36. Л:d7 Л:d7.



37. Кре4!!.

Идея верна: по возможности ввести в игру короля, — но вот исполнение неудачное. Успех белых может предопределить пешка «с», ее ни в коем случае нельзя терять. Поэтому следовало играть 37. Ле1 с последующим 38. Ле6 и только затем активизировать короля. 37. ... Лd2!!.

Теперь победить — не проблема. После 37. ... c6! и далее 38. ... Лd5! успех белых был бы далеко не ясен. 38. Лb1 Л:a2 39. Kpd5 Ле2 40. Krc6 Ле7 41. Лa1 Kpg7 42. Л:a6 Kph6 43. Лa7 Ле4 44. Kp:c7 Л:f4 45. c6 Л:f5 46. Kpd6 Лf3 47. c7 Ле3. Ничего не меняло и 47. ... Лd3+. 48. Лa8 Лd3+ 49. Кре6, и черные сдались (1:0).

Основываясь на этой и других партиях сеанса, хочется дать три рекомендации ученикам школы гроссмейстеров:

- 1) мало перелистать книги по теории; варианты надо тщательно анализировать, чтобы понять основные идеи;
- 2) даже в самых критических ситуациях надо сохранять хладнокровие: если проигрывать, так «с музыкой». По мере возможности следует усложнять сопернику путь к победе. В этом поможет знание основных принципов разыгрывания окончаний, изучение простых, теоретических эндшпильных позиций;
- 3) необходимо совершенствовать технику реализации преимуществ.

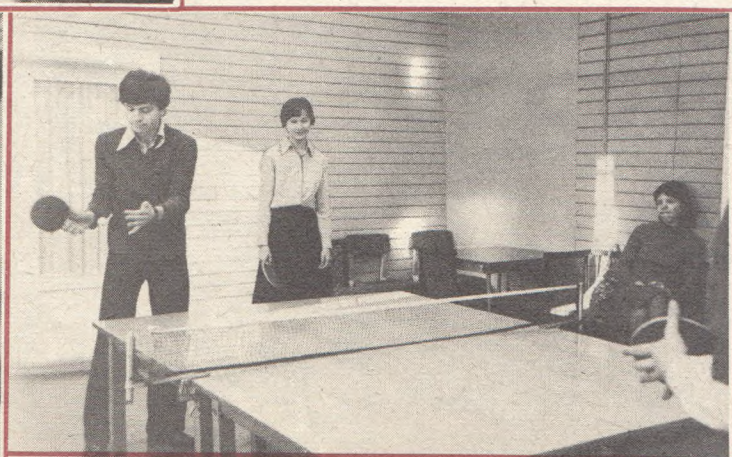
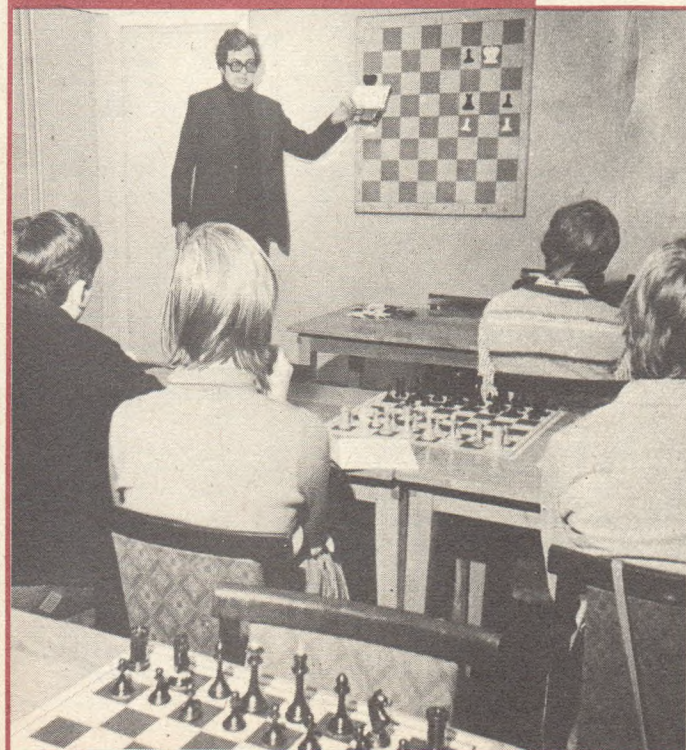
ШКОЛА ГРОССМЕЙСТЕРОВ



- 1 — «Семейный портрет» школы гроссмейстеров с экс-чемпионом мира МИХАИЛОМ ТАЛЕМ в центре.
- 2 — Тема урока гроссмейстера АЙВАРА ГИПСЛИСА — «Как играть в дебюте».
- 3 — В перерыве между занятиями неплохо проверить рекомендации гроссмейстеров.
- 4 — Главный распорядитель школы гроссмейстеров ЗИГФРИД СОЛМАНИС знакомит воспитанников с программой очередной сессии.
- 5 — Урок ведет гроссмейстер ВЛАДИМИР БАГИРОВ.
- 6 — Теория теорией, а как обстоит дело с практикой? Экзаменует гроссмейстер ДАВИД БРОНШТЕЙН.
- 7 — Э-эх! Так можно было сделать ничью с гроссмейстером!..
- 8 — Мы умеем играть не только в шахматы...
Фоторепортаж М. Рабкина



1	2	3
	4	
5	6	7 8



СВОИМ ПУТЕМ

Предлагаемая читателю партия интересна тем, что оба партнера отошли от практиковавшихся ранее образцов и каждый пошел своим путем. Возникла исключительно оживленная тактическая борьба, в которой черные, возможно, не использовали предоставлявшиеся им шансы.

Сицилианская защита В60 (E74a)
Холмов — Петриенко

Командное первенство РСФСР
Зональные соревнования, Пенза, 1980

- | | |
|-----------|--------|
| 1. e2—e4 | c7—c5 |
| 2. Kg1—f3 | d7—d6 |
| 3. d2—d4 | c5:d4 |
| 4. Kf3:d4 | Kg8—f6 |
| 5. Kb1—c3 | Kb8—c6 |
| 6. Cc1—g5 | Фd8—b6 |

Как я узнал впоследствии, этот вариант в свое время был коронным номером моего нынешнего партнера. Цель хода — избежать набивших оскомину позиций и направить партию по менее изведанному пути.

7. Kd4—b3 ...

Самый нормальный ход! Взятие на f6 выглядит менее естественно, ибо в глубине души я все же лелеял надежду на то, что соперник когда-либо сыграет h7—h6, и тогда уже можно будет взять на f6 с полным удовольствием! Размен на f6 обычно связывают с возможностью использовать несколько выдвинутую позицию черного ферзя. После 7. C:f6 gf 8. Kdb5 a6 9. Kd5 Фa5+ 10. Kbc3 f5 11. Фh5 Cg7 12. 0—0—0 fe 13. Cc4 C:c3 14. bc Ce6 15. Лhe1 Фa3+ 16. Kpb1 0—0—0 17. Л:e4 белые в партии Цешковский — Аникаев (Сочи, 1974) добились небольшого перевеса. Новинку применили белые в партии Витольд — Козлов (Челябинск, 1975) — 7. Ce3. Черные не рискнули взять на b2, но после 7. ... Фc7 8. Kdb5 Фa5 9. Cd2 Фb6 10. Ce3 Фa5 11. Cd2 Фb6 12. Kd5! K:d5 13. ed a6 14. Ce3 Фa5+ 15. Kc3 Ke5 16. Ce2 b5 17. 0—0 Cb7 18. a3 Лc8 19. Cd4 белые добились преимущества.

7. ... e7—e6

8. Фd1—d2 ...

В партии Корсунский — Зайчик (Баку, 1979) новый ход 8. Фе2 не принес белым успеха. После 8. ... Ce7 9. 0—0—0 a6 10. f4 Фc7 11. g3 h6 12. Ch4 b5 13. e5 de 14. Cg2 ef 15. C:f6 gf 16. Ka5 K:a5! 17. C:a8 b4 белые не смогли решить возникшие сложные проблемы.

8. ... Cc8—d7

Обычно играют 8. ... Ce7, но в этой партии Петриенко отводит чернополюному слону другую, особую роль.

9. 0—0—0 a7—a6

10. f2—f4 ...

Как сказал мой партнер после партии, играли с ним и 10. Ce2!l, но он не рискнул «закусить» пешкой!

10. ... Фb6—c7

В случае 10. ... Kg4 11. f5 h6 12. Cf4 черным все равно пришлось бы переходить к построению Фc7 и b7—b5. Правда, в этом случае у них появлялся пункт e5.

11. Cf1—e2 b7—b5

12. Cg5:f6 ...

Белые избирают очень острую и рискованную продолжение. Заслуживало внимания 12. Cf3 и затем Лhe1.

12. ... g7:f6

13. Ce2—h5 Cf8—h6!

Этому ходу я не придавал особого значения, но при внимательном рассмотрении оказалось, что он начинен немалым количеством «взрывчатого вещества». Черные оригинальным путем решают проблему развертывания своих сил. Их король активно общается к защите.

14. Лh1—f1 Kpe8—e7

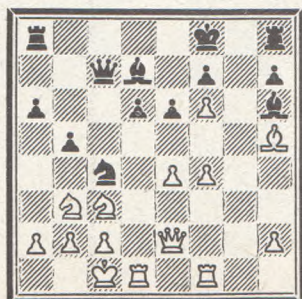
15. g2—g4 Kc6—e5

16. g4—g5 Ke5—c4

17. g5:f6+ Kpe7—f8!

Опасно было 17. ... Kp:f6, так как после 18. e5+ Kpe7 19. ed+ Ф:d6 20. Фf2 Фе5 21. Фh4+ f6 22. Ce2! Фе3+ 23. Kpb1 черным плохо, ибо на отход слона следует C:c4 и Kd5+. Не лучше в этом случае и 19. ... K:d6 из-за 20. Фе1 Cc6 21. Фh4+ Kp:f8 22. Л:d6! Ф:d6 23. Фf6.

18. Фd2—e2 ...



18. ... Cd7—e8!

Очевидно, черные находились под впечатлением варианта 18. ... b4 19! C:f7 bc? 20. Фh5 cb+ 21. Kpb1 Ka3+ 22. Kp:b2 Ф:c2+ 23. Kp:a3. Шахи кончились, а позиция проиграна. Однако мой противник не заметил, что после 19. ... Ke5!l танец коня на этом центральном пункте неожиданно приносил им успех! Теперь на 20. Фh5 следует 20. ... K:f7, уходя из-под удара и защищая слона.

Белым пришлось бы пойти на продолжение 20. Kd5! ed? 21. C:d5 Лc8 22. Лd2, с серьезной инициативой. Но и здесь после правильного 20. ... Фd8! все фигуры белых повисают, а последующий вариант 21. Ch5 ed 22. Kpb1 Cb5 вряд ли бы их устроил. Пришлось бы временно отказаться от агрессивных намерений и ограничиться прозаическим 19. Kb1, что после 19. ... Cb5 20. Kd4 e5 21. Kf5! приводило к исключительно острой борьбе с обоюдными возможностями.

19. Kb3—d2 ...

Белые принимают профилактические меры. Коня на c4 невозможно терпеть!

19. ... Kc4—a3

20. b2:a3 ...

Подобно миражу в пустыне возникло фантастическое видение: 20. Фd3 b4 21. ba bc 22. Kc4 d5? 23. ed C:f4+ 24. Kpb1 Cb5 25. de C:c4 26. e7+ Kpe8 27. Фd8+!, — но тут же развелось — после правильного 22. ... Cb5! 23. Ф:d6+ Ф:d6 24. K:d6 C:f1 25. Л:f1 Лg8 26. K:f7 C:f4+! результат был бы противоположным!

20. ... Фc7:c3

21. Фе2—d3 Фc3—a1+

22. Фd2—b1 Фа1:f6!

После 22. ... Лd8? 23. Фc3 Ф:a2? решало 24. Л:d6! Л:d6 25. Фc5 и т. д. Черным пришлось бы играть 23. ... Ф:c3 24. K:c3 e5 25. Ke2 Cc6 26. Kpb2 ef 27. e5!, но и здесь преимущество у белых.

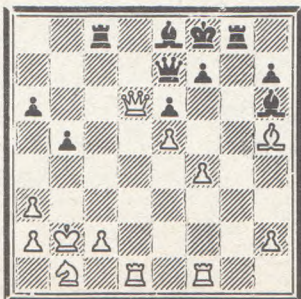
23. Фd3:d6+ Фf6—e7

24. e4—e5 Лh8—g8

25. Kpc1—b2 ...

Наконец-то белые уведат короля от неприятного воздействия слона! Правда, за это время черные успели создать определенную контригру. Слоны со временем могут оказаться очень опасными.

25. ... Ла8—c8



26. f4—f5 ...

Белые никак не могли предотвратить вторжения ладьи на вторую горизонталь и одновременно обезопасить пешку f4. Например, на 26. Лf2 могло последовать 26. ... Ф:d6! 27. Л:d6 Лc4 28. f5 Лf4! и т. д. Опасно было и 26. Ф:a6 из-за 26. ... Лc4, и если теперь 27. f5, то 27. ... Лg2. Теперь же помимо 27. fe угрожает и 27. C:f7.

26. ... Лg8—g2

27. Kb1—c3 ...

Были у меня намерения пойти на сумасшедший вариант: 27. fe! Лc:c2+ 28. Kpb3 Лb2+ 29. Kpc3 Лgc2+ 30. Kpd3 b4 31. a4 Л:h2 32. C:f7, и я не видел для себя ничего опасного. Однако вовремя заметил, что после 29. ... b4+! 30. ab Лgc2+ 31. Kpd3 Cb5+ дела белых становятся неважными.

27. ... Фе7:d6!

В случае 27. ... Л:h2 неприятно 28. C:f7! Ф:d6 29. ed Kp:f7 30. d7 C:d7 31. Л:d7+ Kp:f6 32. Лd6!, с преимуществом у белых, ибо на 32. ... Cg7 следует 33. fe+ и т. д.

28. e5:d6 ...

После 28. Л:d6 Л:h2 приходится терять темп на отступление слона, так как 29. C:f7 Kp:f7 30. fe++ Kpg7 31. Лd7+ Kph8 или 31. e7 Cg6! приводит к преимуществу черных.

28. ... Ce8—d7

29. Ch5—f3 ...

Заманчиво выглядело 29. C:f7, но после 29. ... e!f! у белых ничего нет.

29. ... Лg2:h2

30. Cf3—b7! ...

Очень важно оттеснить ладью с линии «с».

30. ... Лc8—d8!

Ошибка! После 30. ... Лb8! 31. fe C:e6 32. Cd5 C:d5 33, K:d5 Cg7+ черные сохраняли равновесие.

31. Cb7:a6 ...

В случае 31. fe C:e6 32. C:a6 Cg7! 33. C:b5 Лh5! 34. a4 Лc5 35. Лd3 h5! связка была бы очень неприятной. Теперь же на 31. ... Cg7 последовало бы 32. f6!

31. ... e6:f5

32. Ca6:b5 Ch6—g7

33. a3—a4 Cd7—e6

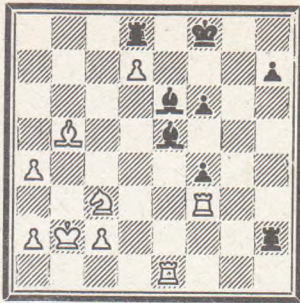
Недостаточно 33. ... Лb8 34. Лf3 C:b5 35. ab Л:b5+ 36. Кра3 Лb8 37. d7 Лd8 38. Kpb3 Лb8+ 39. Kb5!, с преимуществом у белых. Однако заслуживало внимания 33. ... Лh3! 34. Лd3 Л:d3 35. cd Ce6 36. a5 Л:d6 37. a6, с очень неясной позицией.

34. Лf1—f3 Cg7—e5

35. d6—d7 f5—f4

36. Лd1—e1 f7—f6

Не забывало черных от трудностей 36. ... Cc7 из-за 37. Лd3 Cf5 38. Ле8+ Kpg7 39. Ke4!. После хода в партии небольшой комбинацией белые получают определенное преимущество.



37. Лf3—f4! Крf8—e7

Еще хуже было бы 37. ... С:f4 38. Л:e6 Крf7 39. Ле8 Сс7 40. Кd5 Са5 41. Ле7+ Крf8 42. Ле6 и т. д.

38. Лf4—f3 Се6:d7
39. Сb5:d7 Лd8:d7
40. Крb2—b3 Лd7—b7+

К сожалению, у черных нет хода 40. ... Лс7 из-за 41. Кd5+, но имело смысл 40. ... Крd8!, немедленно приближая короля к опасному участку доски. На 40. ... Лdd2 белые играли

бы 41. Лс1. Теперь же пешки белых при поддержке коня и короля начинают движение вперед.

41. Кс3—b5 h7—h5!
И здесь еще не поздно было 41. ... Крd7!

42. с2—с4 h5—h4
Не достигало цели 42. ... Лb2+ 43. Кра3 Лс2 44. Ле4 и т. д.

43. а4—а5 Кре7—d7
Выясняется, что теперь это приближение уже запаздывает.

44. а2—а4 Крd7—с6
45. а5—а6 Лb7—g7

Попытка поставить ладью позади проходной приводила к немедленному проигрышу: 45. ... Лb6 46. а7 Ла6 47. Л:e5! fe 48. Лf6+.

46. а6—а7 Лg7—g8
На 46. ... Крb7 последовало бы 47. Л:e5! fe 48. Лf8.

47. Крb3—b4 h4—h3

Черные могли попытаться не пропускать короля на а5, но в этом случае решало движе-

ние пешки «с», например: 47. ... Крb6 48. с5+. Теперь возможны отступления короля на а6 или b7. Отступление на с6 приводит к варианту с отступлением короля на а6. Рассмотрим эти возможности.

48. ... Кра6 49. Л:e5! fe 50. Лf6+ Крb7 51. с6+ Кра8 (51. ... Кра6 52. а8Ф+ и 53. Кс7+) 52. с7 Лс8 (52. ... h3 53. Лd6!) 53. Лd6 Лg2 54. Кра5 h3 55. Лb6 Лgg8 56. Кра6 h2 57. Лb8+ Л:b8 58. сbФ+ Л:b8 59. Кс7X.

48. ... Крb7 49. Л:e5! fe 50. Лf7+ Кра8 51. Кра5 Лс2 52. Крb6 Лg6+ 53. Кd6 Лg8 54. с6 h3 55. Кb5 Л:c6+ 56. Кр:c6 Лh8 57. Крb6 Лh6+ 58. Кра5 Лh8 59. Лf6!, и белые выигрывают. Или 55. ... Лb2 56. Кра6!, также с выигрышем.

48. Крb4—а5 Лg8—а8
49. Ле1—е3 Лh2—с2
50. Лf3:h3 Лс2:c4
51. Лh3—h7 Лс4—g4
52. Ле3—е1 Лg4—с4
53. Лh7—е7 Ла8—f8

Интересно, что у черных уже нет полезного хода. Если ладья ходит по линии «с», то решает движение короля вперед. В случае отхода по четвертой горизонтали, например, 53. ... Лg4, кончат 54. Л7:e5! fe 55. Лс1+ Крd7 56. Лс7+ Кре6 (56. ... Крd8 57. Лh7!) 57. Лb7! и т. д. Или 53. ... Крс5 54. Л1:e5+! fe 55. Л:e5+ Крс6 56. Ле7, и белые выигрывают. А на 53. ... Крd5 решает 54. Л1:e5+! fe 55. Кс7+ Крd6 56. К:a8 Кр:e7 57. Кb6 и т. д.

54. Ле7—е6+ Крс6—d7

Тут уже все отступления оканчивались безнадежными. Например: 54. ... Крb7 55. Л1:e5! fe 54. ... Крd5 55. Л1:e5+! fe 56. Лd6+! Кре4 57. Ла6! или 56. ... Крс5 57. Ла6 Лff4 58. Лс6+! 55. Ле6—а6 Лf8—а8
56. Ле1—h1.

Черные сдались [1:0].

Примечания
гроссмейстера Р. Холмова

теория дебютов

Гроссмейстер
Эдуард ГУФЕЛЬД

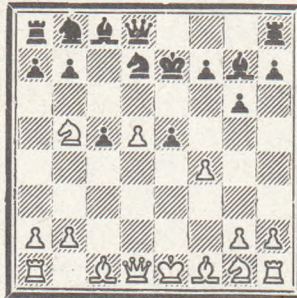
Индийская защита: вариант трех пешек А66 (R78b)

(Окончание. Начало см. в № 9)

1. d2—d4 Кг8—f6
2. с2—с4 с7—с5
3. d4—d5 e7—e6
4. Кb1—с3 e6:d5
5. с4:d5 d7—d6
6. e2—e4 g7—g6
7. f2—f4 Сf8—g7
8. e4—e5 Кf6—d7
9. Кс3—b5 d6:e5
10. Кb5—d6+ Кре8—e7

2

11. Кd6—b5 ...
С намерением после 12. d6+ сыграть 13. Кс7. Однако довольно значительные затраты времени приводят к тому, что черные перехватывают инициативу.



11. ... Лh8—e8

В случае 11. ... Крf8 замысел белых оправдывается: 12. Кf3 e4 13. Кg5 Кf6 14. d6! h6 15. К:f7 Кр:f7 16. Сс4+! Крf8 17. Кс7 Кс6 18. Се3, со значительным преимуществом белых (Бринк-Клауссен — Феддер, Дания, 1972).

12. d5—d6+ Кре7—f8
13. Кb5—с7 e5:f4+
14. Кс7:e8 Фd8:e8+
Интересно и 14. ... Фh4+ 15. Крd2 Кр:e8, с неясной игрой.

15. Cf1—e2 Кd7—e5!
16. Сс1:f4 Кb8—с6
За качество черные имеют пешку и сильное давление на позицию белых (Смирнов — Капенгут, Минск, 1979).

II

9. e5:d6 ...

Перспективное продолжение. Поле e5 белые пытаются освободить для коня g1.

9. ... 0—0
10. Кg1—f3 Кd7—f6
Возможно и 10. ... Фb6, сохраняя контроль над пунктом e5.

11. Cf1—e2 ...

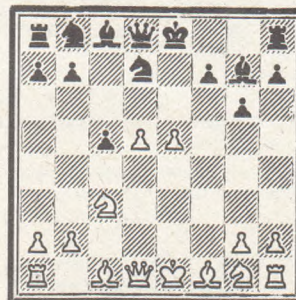
Преждевременно 11. Ке5 Кbd7 12. Се2 К:e5 13. fe Кd7 14. e6 fe 15. de Фh4+ 16. g3 С:c3+ 17. bc Фe4, и черные перехватывают инициативу (Микенас — Щербаков, 1961).

11. ... а7—а6
12. а2—а4 Фd8:d6
13. Кf3—e5 b7—b6
14. 0—0 Ла8—а7
15. Се2—f3 ...

Белые удерживают поля в центре, однако черные лучше развиты и имеют полноценную игру (Подольный — Васильчук, 1956).

Б

8. ... d6:e5
9. f4:e5 Кf6—d7



Первое впечатление, будто белые слегка отстали в развитии, обманчиво. Все их фигуры имеют свободный выход и могут быть быстро развиты, в то время как черные фигуры мешают друг другу.

10. e5—e6! ...

10. ... f7:e6
11. d5:e6 ...

1.

11. ... Сg7:c3+
12. b2:c3 Фd8—e7
13. Кg1—f3 ...

Неудачно 13. Се2 ввиду 13. ... Ке5!, и у черных нет работ, например: 14. Фа4+ Кбс6 5. Сh6 Се6, с лучшей позицией (Милейка — Журавлев, 1962).

13. ... Фе7:e6+
14. Cf1—e2 0—0
15. 0—0 ...

Рискованно 15. Кg5. После 15. ... Фе7 16. Фd5+ Крh8 17. Сb2 c4! 18. Лf1 Кf6 положение белого короля в центре дает черным значительные контршансы (Лагланд — Сострем, по переписке, 1977).

15. ... Кb8—с6
Слабее 15. ... Кb6 ввиду 16. Сh6 Ле8 17. Кg5, с атакой (Пертerson — Шершнеv, 1964).

16. Кf3—g5 ...

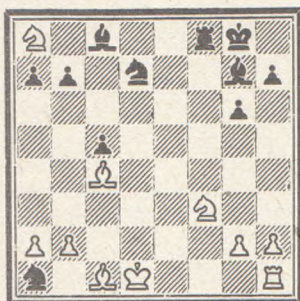
У белых отличные шансы на атаку ввиду слабостей у черных по диагоналям а2—g8 и а1—h8 (Штейн — Пазз, Бевервейк, 1964).

2

11. ... Фd8—e7
12. Кс3—d5! Фе7:e6+
После 12. ... Фh4+ 13. g3 Фе4+ 14. Фе2! Ф:d5 15. ed++ Кр:d7 16. Сg2 позиция черных из-за открытого положения

короля труднозащитима (Микенас — Клюкин, 1971).

- | | |
|-------------|---------|
| 13. Фd1—e2 | Фe6:e2+ |
| 14. Cf1:e2 | 0—0 |
| 15. Kd5—c7 | Kb8—c6 |
| 16. Kc7:a8 | Kc6—b4 |
| 17. Kg1—f3 | Kb4—c2+ |
| 18. Kpe1—d1 | Kc2:a1 |
| 19. Ce2—c4+ | ... |



В результате почти форсированного варианта белые добились серьезного преимущества (Шерешевский — Семенов, 1974).

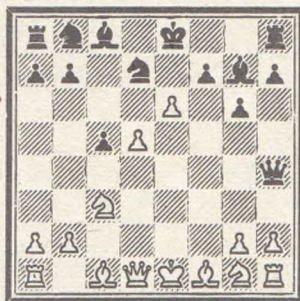
3

- | | |
|-------------|---------|
| 11. ... | Kd7—f6 |
| 12. Фd1:d8+ | Kpe8:d8 |
| 13. Cc1—g5 | Cc8:e6 |
| 14. 0—0—0+ | Kpd8—e7 |
| 15. Ld1—e1 | Kpe7—f7 |
| 16. Kg1—h3 | ... |

Несмотря на лишнюю пешку, у черных серьезные трудности, главным образом, из-за слабой диагонали a2—g8 (Кузьмин — Эспиг, Цинновиц, 1971).

II

- | | |
|---------|---------|
| 10. ... | Фd8—h4+ |
|---------|---------|



- | | |
|-------------|---------|
| 11. g2—g3 | Cg7:c3+ |
| 12. b2:c3 | Фh4—e4+ |
| 13. Фd1—e2! | Фe4:e2+ |

Проигрывает 13. ... Ф:h1 ввиду 14. ed++ Kp:d7 15. Ch3+ f5 16. Фe6+, с матовой атакой.

- | | |
|------------|-----|
| 14. Cf1:e2 | ... |
|------------|-----|

Сильнейшее. Несколько слабее 14. K:e2 fe 15. de Kf8 16. Cg2 Kc6 17. Lb1 K:e6 18. 0—0, с лучшей игрой у белых.

- | | |
|------------|--------|
| 14. ... | f7:e6 |
| 15. d5:e6 | Kd7—f8 |
| 16. e6—e7 | Kf8—e6 |
| 17. Kg1—f3 | Kb8—c6 |
| 18. 0—0 | ... |

У белых сильное давление по линиям «е» и «f» (Партос — Эвадер, Аскона, 1976).



БОЕВОЙ ДУХ ПОБЕДИТЕЛЕЙ

● VI КОМАНДНОЕ ПЕРВЕНСТВО СССР СРЕДИ НЕЗРЯЧИХ ШАХМАТИСТОВ, КИШИНЕВ, 1980.

В чемпионате приняли участие представители всех союзных республик. Первое место с неожиданно высоким результатом — 63,5 очка из 84 — завоевала сборная Казахской ССР. Команда-победительница выделялась боевым духом, в ней не было слабых мест. Шахматисты РСФСР и Украины набрали по 59,5 очка; благодаря большому числу выигранных матчей второе место заняли украинцы. Результаты остальных команд: 4. Белоруссия — 55,5; 5. Армения — 49,5; 6. Молдавия — 46,5; 7. Узбекистан — 45,5; 8. Грузия — 42; 9. Латвия и 10. Литва — по 41; 11. Азербайджан — 38,5; 12. Киргизия — 27,5; 13. Эстония — 27; 14. Туркмения — 18; 15. Таджикистан — 15,5 очка.

Победители по доскам:

I. Б. Росицанас (ЛитССР) — 10,5 очка из 14; II. Н. Плохушка (УкрССР) — 11,5; III. А. Строчков (РСФСР) — 12; IV. Г. Шерстюк (УкрССР) — 11,5; V. В. Чайчиц (БССР) — 10; VI (женщины). Н. Федоровых (КазССР) и В. Кисе (Латв. ССР) — по 11,5.

Представители Латвии (А. Ролле, Я. Слока, Л. Вуткевич, Я. Якстович, Я. Лацис, В. Кисе и запасной Я. Самсон) выступили очень неудачно. Не хватало упорства, воли к победе, зачастую проигрывали командам, явно уступающим по силе. Хорошо играли лишь В. Кисе и Я. Слока, в активе которых 20,5 очка — ровно половина общего результата команды. Надо особенно отметить представителя Цесиса Яниса Слоку, который внес ощутимый вклад в «копилку» сборной — 9 очков — и при этом выполнил норму кандидата в мастера.

В заключение приводим одну из партий турнира.

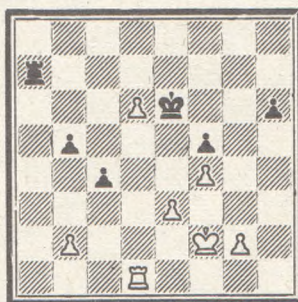
Индийская защита А61 [R75c]

Ролле — Руденский (Латвия) (РСФСР)

- | | | |
|------------|-----------------|-------------|
| 1. d4 Kf6 | 2. c4 c5 | 3. d5 e6 |
| 4. Kc3 ed | 5. cd d6 | 6. Kf3 g6 |
| 7. Cg5 Cg7 | 8. e3 h6 | 9. Ch4 a6 |
| 10. a4 g5 | 11. Cg3 Kh5 | 12. Kd2 |
| K:g3 | 13. hg Kd7 | 14. Kc4 Ke5 |
| 15. Ce2! | Потеря времени. | |

Обычно играют 15. K:e5 C:e5 16. Фc2 Cg7 17. Cd3. 15. ... K:c4 16. C:c4 Фa5 17. Фc1. Иначе не предотвратить подрыв b7—b5. 17. ... Cd7 18. 0—0—0 19. Фc2 Фb4 20. Cd3 b5. Кажется, что черные получили все, что им нужно. И все же, как показал дальнейший ход партии, точнее было 20. ... c4, прогоняя слона с важной диагонали b1—h7. Теперь же белые получают контригру.

21. Лf6! c4. Необходимо было 21. ... Lfd8, чтобы белопольный слон мог отступить на e8. 22. Ch7+ Kph8 23. Cf5 C:f5 24. Ф:f5 Лаe8 25. ab ab 26. Фd7 Лb8 27. Ke4 Ce5 28. Фf5 Лb7 29. f4 gf 30. gf Cg7 31. Kf6 C:f6 32. Ф:f6+. Сейчас проясняется идея 22-го хода белых. 32. ... Kph7 33. Ла6 Лg8. Единственная защита от угрозы 34. Л:d6 с последующим Ф:h6+. 34. Ф:d6 Ф:d6 35. Л:d6 f5 36. Le1 Лg6 37. Л:g6 Kp:g6 38. Ld1 Kp7 39. Kpf2 Ла7 40. d6 Kpe6.



41. Kpf3. После контроля времени белые сделали еще один естественный ход, и, как это часто бывает, он оказался не лучшим. У них была интересная возможность: 41. g4 fg 42. e4 Ld7 43. e5 h5 44. Kpe3 Kpf5 45. Kpd4 h4 46. Kpd5, и центральные пешки неудержимы.

Здесь партия была отложена. В распоряжении черных был ход 41. ... Ld7, позволяющий бороться за ничью. Например: 42. Lh1 Kp:d6 43. L:h6+ Kp:c5 44. Lh5 Ld5 или 42. e4 fe+ 43. Kp:e4 L:d6 44. L:d6+ Kp:d6 45. Kpd4 h5 46. g3 Kpe6 47. Kp:c5 Kpf5 и т. д. Но Руденский записал неудачный ход — 41. ... b4! Теперь все просто. 42. Ld4 c3 43. Л:b4 cb 44. Л:b2 Kp:d6 45. Лb6+ Kpe7 46. Л:h6 Лa3 47. Лg6 Kpf7 48. Лg5 Kpf6 49. g4, и черные сдались (1:0).

Мастер И. Жданов

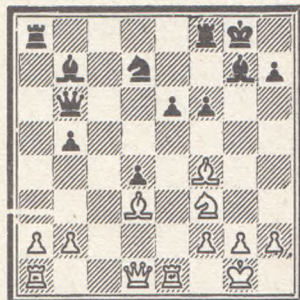
Полуфинал первенства ЦС «Динамо» проходил в Лиепае. Два мастера, двенадцать кандидатов в мастера — таков был состав турнира. Мастера и оказались во главе турнира, завоевав обе путевки в финал: на первом месте Р. Тавадян (Ереван) — 11 очков из 13, на втором — Б. Иткис (Кишинев) — 10.

Следующая партия, имеющая некоторое теоретическое значение, была сыграна в этом турнире.

Славянская защита D49 [D29c]

Чехлов — Некрасов

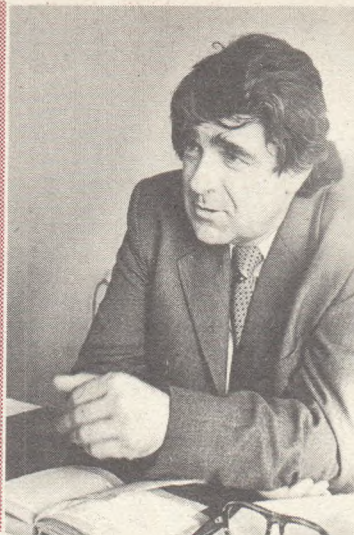
1. d4 d5 2. c4 e6 3. Kc3 Kf6 4. Kf3 c6 5. e3 Kbd7 6. Cd3 dc 7. C:c4 b5 8. Cd3 a6 9. e4 c5 10. e5 cd 11. K:b5 ab 12. ef Фb6. В этой хорошо известной позиции (далее «полагается» 13. fg C:g7 14. 0—0 и т. д., по образцу знаменитой партии Ботвинник — Эйве из матч-турнира 1948 г.) белые неожиданно сыграли 13. 0—0! Довольно ядовитая перестановка ходов. Теперь в случае 13. ... K:f6 следует 14. K:d4, а если 13. ... gf, то 14. Ce4, также отбирая пешку d4. 13. ... Cb7. Черные не собираются опровергать новинку, и дело сводится к обычным вариантам. 14. fg C:g7 15. Cf4 0—0 16. Le1 f6! Ошибочная идея, которая требует, однако, энергичных противодействий.



17. K:d4! e5 18. Kf5 ef 19. Фg4 Лf7 20. Kh6+ Kpf8 21. K:f7 Kc5 22. C:h7 Kp:f7. Все это, по-видимому, вынуждено. (На 22. ... Cd5 белые приготовили 23. Kh6! C:h6 24. Фh5 f5 25. Ф:f5+ Cf7 26. Фe1.) Сейчас у черных вроде бы все в порядке, но это только видимость. 23. b4! Белые наносят удар на противоположном фланге. 23. ... Ka4 24. Le7+! Завершающий штрих. Черные сдались (1:0) ввиду следующих вариантов: 24. ... Kp:e7 25. Ф:g7+ Kpe8 26. Ld1! или 25. ... Kpd8 26. Фf8+!

А. Чехлов

**С
ШАХМАТАМИ
РАССТАТЬСЯ
ТРУДНО ...**



Отметил свое пятидесятилетие Виталий Волдемарович Споне. Этот человек хорошо известен и среди производственников, и среди шахматистов.

— Спортом я увлекался всегда, — рассказывает Виталий Волдемарович. — Меня интересовали футбол, бокс, легкая атлетика. А что касается шахмат, то с этой древней игрой знаком со школьной скамьи. Будучи перворазрядником, играл за сборную Латвийского государственного университета, где я учился на механическом факультете. После учебы пришел работать на Рижский вагоностроительный завод и играл за сборную завода. Принимал участие во всех командных турнирах, в которых играла заводская команда. В 1961 году стал кандидатом в мастера. Была задумка стать мастером, но ...

В 1972 году В. Споне было присвоено звание судьи всеобщей категории.

— На правах судьи я принимал участие во Всесоюзной Олимпиаде в Москве в 1972 году, в спартакиаде школьников в Алма-Ате в 1974 году. Был главным судьей турнира «Белая ладья» в Даугавпилсе в 1976 году. И последний раз судил в апреле 1980 года I лигу командного Кубка СССР в Юрмале. Будучи председателем судейской коллегии, я избирался в состав Шахматной федерации ЛССР. С 1976 года — член редакционной коллегии журнала «Шахматы».

То, что Виталий Волдемарович не стал мастером, понять легко: огромную часть его времени занимала работа. На вагоностроительном заводе он проработал более двадцати лет. Начиная с рядового инженера-конструктора, затем начальник конструкторского бюро, заместитель главного конструктора. Был секретарем парткома, позже стал заместителем директора завода. В период работы на заводе занимался конструированием электропоездов. За разработку, испытание и внедрение в производство электропоезда переменного тока — ЭР-9п он стал лауреатом республиканской премии 1965 года. Занимался также разработкой различных марок холодильников. Много времени проводил за чертежами, приходилось заниматься отработкой технологии, корректированием документации ... С августа 1979 года В. Споне работает директором Рижского опытного завода «Спецстальконструкция». Новое предприятие, новые люди, новые заботы ...

Ну, а шахматы?

— С шахматами расстаться очень трудно. Я по-прежнему с интересом читаю журналы, новую шахматную литературу, слежу за игрой молодых шахматистов, разбираю партии. Для практической игры времени очень мало. Приходится играть только в индивидуальных турнирах. Последний раз играл в прошлом году, в мае — попал в республиканский отборочный турнир. Мне очень приятно, что на нашем заводе есть шахматисты-любители. Предполагаем провести свою заводскую спартакиаду; возможно, удастся организовать и шахматный турнир.

Пожелаем Виталию Волдемаровичу успехов в трудовой деятельности, а также возможности объединять большую общественную, производственную, административную работу с дальнейшими успешными выступлениями в шахматных соревнованиях.

В. Кузнецова

ДЕБЮТНЫЕ ИНДЕКСЫ

№ 9 →

B67 (E78, E79a)	1. e4 c5 2. Kf3 d6 3. d4 cd 4. K:d4 Kf6 5. Kc3 Kc6 6. Cg5 e6 7. Фd2 a6 8. 0—0—0 Cd7 9. f4 (9. f3, 9. Фe1, 9. Ce2) 9. ... h6 (9. ... b5, 9. ... Лc8, 9. ... Фa5, 9. ... Фc7)
B68 (E79b)	1. e4 c5 2. Kf3 d6 3. d4 cd 4. K:d4 Kf6 5. Kc3 Kc6 6. Cg5 e6 7. Фd2 a6 8. 0—0—0 Cd7 9. f4 Ce7 10. Kf3 (10. Фe1, 10. Ce2, 10. f5, 10. Cf6, 10. K:c6, 10. Kpb1, 10. Kb3) 10. ... b5 (10. ... Фc7, 10. ... h6, 10. ... Лc8) 11. e5 (11. Cd3, 11. a3)
B69 (E79b)	1. e4 c5 2. Kf3 d6 3. d4 cd 4. K:d4 Kf6 5. Kc3 Kc6 6. Cg5 e6 7. Фd2 a6 8. 0—0—0 Cd7 9. f4 Ce7 10. Kf3 b5 11. C:f6
B70 (E82a, b)	1. e4 c5 2. Kf3 d6 3. d4 cd 4. K:d4 Kf6 5. Kc3 g6 6. g3 (6. Ce2, 6. h3, 6. Cc 6. Kd5, 6. f3 6. Cd3, 6. Kde2, 6. Cc4)
B71 (E82a)	1. e4 c5 2. Kf3 d6 3. d4 cd 4. K:d4 Kf6 5. Kc3 g6 6. f4
B72 (E82b, E83a)	1. e4 c5 2. Kf3 d6 3. d4 cd 4. K:d4 Kf6 5. Kc3 g6 6. Ce3 Cg7 (6. ... a6) 7. Ce2 (7. h3, 7. Cd4, 7. f4, 7. Cb5+) 7. ... Kc6 (7. ... a6, 7. ... 0—0) 8. Kb3 (8. Фd2, 8. h4, 8. h3, 8. g4)
B73 (E82c)	1. e4 c5 2. Kf3 d6 3. d4 cd 4. K:d4 Kf6 5. Kc3 g6 6. Ce3 Cg7 7. Ce2 Kc6 8. 0—0 0—0 (8. ... Cd7, 8. ... h5, 8. ... d5) 9. Фd2 (9. f4, 9. h3, 9. f3, 9. Kph1)
B74 (E82c)	1. e4 c5 2. Kf3 d6 3. d4 cd 4. K:d4 Kf6 5. Kc3 g6 6. Ce3 Cg7 7. Ce2 Kc6 8. 0—0 0—0 9. Kb3
B75 (E83a)	1. e4 c5 2. Kf3 d6 3. d4 cd 4. K:d4 Kf6 5. Kc3 g6 6. Ce3 Cg7 7. f3 Kc6 (7. ... a6, 7. ... h5, 7. ... Kbd7) 8. Cc4 (8. Фd2) Cd7 (8. ... Фb6, 8. ... Ka5, 8. ... Kd7, 8. ... Фa5, 8. ... Ke5) — черные задер- живают свою рокировку.
B76 (E83)	1. e4 c5 2. Kf3 d6 3. d4 cd 4. K:d4 Kf6 5. Kc3 g6 6. Ce3 Cg7 7. f3 0—0 8. Фd2 (8. Cc4, 8. g4, 8. Kb3) 8. ... Kc6 (8. ... d5, 8. ... Ce6, 8. ... Cd7, 8. ... a6) 9. 0—0—0 (9. g4, 9. Kb3)
B77 (E84)	1. e4 c5 2. Kf3 d6 3. d4 cd 4. K:d4 Kf6 5. Kc3 g6 6. Ce3 Cg7 7. f3 0—0 8. Фd2 Kc6 9. Cc4 Cd7 (9. ... K:d4, 9. ... Kd7, 9. ... a5, 9. ... Ka5, 9. ... Ле8, 9. ... d5, 9. ... Фa5, 9. ... a6) 10. h4 (10. Cb3, 10. 0—0)
B78 (E84b)	1. e4 c5 2. Kf3 d6 3. d4 cd 4. K:d4 Kf6 5. Kc3 g6 6. Ce3 Cg7 7. f3 0—0 8. Фd2 Kc6 9. Cc4 Cd7 10. 0—0—0 Фa5 (10. ... Лc8, 10. ... Фb8, 10. ... Фc7) 11. Cb3 (11. Kpb1) 11. Lfc8 12. Kpb1 (12. g4)
B79 (E84b)	1. e4 c5 2. Kf3 d6 3. d4 cd 4. K:d4 Kf6 5. Kc3 g6 6. Ce3 Cg7 7. f3 0—0 8. Фd2 Kc6 9. Cc4 Cd7 10. 0—0—0 Фa5 11. Cb3 11. Lfc8 12. h4
B80 (E85a)	1. e4 c5 2. Kf3 d6 3. d4 cd 4. K:d4 Kf6 5. Kc3 e6 6. g3 (6. Ce3, 6. Cb5+, 6. Kde2, 6. Cd3)
B81 (E85c)	1. e4 c5 2. Kf3 d6 3. d4 cd 4. K:d4 Kf6 5. Kc3 e6 6. g4
B82 (E85b)	1. e4 c5 2. Kf3 d6 3. d4 cd 4. K:d4 Kf6 5. Kc3 e6 6. f4 (без Ce2)
B83 (E86)	1. e4 c5 2. Kf3 d6 3. d4 cd 4. K:d4 Kf6 5. Kc3 e6 6. Ce2 Kc6 (6. ... Ce7, 6. ... Kbd7)

→ № 12

ПЕРЕХОД В ЭНДШПИЛЬ

Так озаглавлена учебно-методическая работа гроссмейстера Ю. Разуваева и мастера Г. Несса, которую выпускает в 1981 году в серии «Библиотечка шахматиста» издательство «Физкультура и спорт». Предлагаем вниманию наших читателей фрагмент из этой брошюры.

Какова суть процесса шахматной партии? Можно ли ответить на этот вопрос однозначно?

Вот что пишет по этому поводу чемпион мира М. Ботвинник в книге «Алгоритм игры в шахматы»:

«По моему мнению, процесс шахматной игры состоит в обобщенном размене. Цель обобщенного размена — относительный выигрыш... материальных или позиционных ценностей. Других целей нет и не может быть. В конечном итоге в шахматах этот обобщенный размен должен привести к выигрышу бесконечно большой материальной ценности (к мату)».

Работа доктора технических наук посвящена созданию программы для электронного шахматиста, и само понятие размена носит у Ботвинника широкий и абстрактный характер. Однако и более узкое, конкретное понятие размена в прямом смысле этого слова (то есть снятие с доски равноценных фигур) играет в шахматах важную роль. Дело в том, что размен (или вынужденное размена путем создания угроз) — это основное средство перевода партии из миттельшпиля в окончание. В свою очередь, упрощение позиции является важнейшим методом реализации перевеса. Процесс шахматной игры динамичен. Все основные стадии партии — дебют, миттельшпиль и эндшпиль органически взаимосвязаны.

Динамика шахмат заключается в том, что после любой, даже внешне несущественной, серии ходов ситуация на доске постепенно изменяется. Однако кроме этих постепенных изменений, как правило, можно выделить и критические, узловые моменты, при которых происходит резкий качественный скачок в ходе сражения. К таким критическим точкам, прежде всего, можно отнести момент перехода из одной фазы партии в другую.

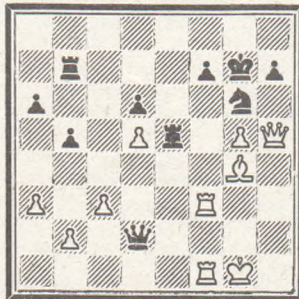
Изучение этих переходов является одной из сложнейших проблем современной шахматной теории.

Очевидно, что избранная в дебюте расстановка сил оказывает решающее влияние на планы сторон в середине игры.

Серьезное воздействие на весь ход партии часто оказывает и пешечная структура, возникшая еще в дебюте. Большой интерес представляют поединки, в которых одна из сторон уже в ранней стадии партии намечает контуры грядущего эндшпиля. Важнейшим фактором в этом случае может стать образование проходной пешки, относительная сила которой увеличивается по мере уменьшения на доске боевых единиц.

Выделяя два критических момента в ходе партии — переход из дебюта в миттельшпиль и из миттельшпиля в эндшпиль, надо отметить, что первый момент, как правило, менее конкретен и несколько «размыт» во времени, то есть переход в миттельшпиль происходит постепенно, естественным путем по мере мобилизации сил соперников. В то же время переход в эндшпиль часто носит форсированный, конкретный характер и может зависеть от решения одного из партнеров.

Цейтлин Марк — Адамский
Слупск, 1978



В этой сложной, обоюдоострой позиции партия была отложена. Точно оценив возникающий ферзевый эндшпиль, М. Цейтлин записанным ходом эффектно форсирует переход в окончание. В данном случае переход из миттельшпиля в эндшпиль носит «взрывной», мгновенный характер.

41. Л:f7+! Л:f7 42. Л:f7+ Кр:f7 43. Ф:h7+ Кр:f8 44. Фh6+! Кр:f7. Плохо и 44... Крe7, ввиду 45. Фg7+. 45. Се6+ Л:e6 46. de+ Крe7 47. Фg7+ Кр:e6 48. Ф:g6+. Белые не дают королю противника ни минуты передышки. В результате из сложного миттельшпиля на доске возник технический ферзевый эндшпиль, который Цейтлин уверенно доводит до победы.

48... Крe7 49. Фf6+ Крe8 50. b4 Фc1+ 51. Крg2. Когда на доске еще был многофигурный миттельшпиль, белые должны были рассчитывать: уходит ли их король от шахов неприятельского ферзя?.. 51... Ф:a3 52. Фe6+ Крf8 53. Фd6+ Крf7 54. Фf6+ Крg8 55. Крf3 Фa1 56. Кре4. По образному выражению гроссмейстера А. Нимцовича, король из статиста превращается в одного из главных актеров. 56... Фh1+ 57. Кре5 Фb7 58. g6 Фc7+ 59.

Крd5 Фd7+ 60. Фd6 Фb7+. Конечно, черные уклоняются от дальнейшего упрощения — перехода в пешечное окончание, но это их не спасает. 61. Фc6 Фb8 62. Фd7. Черные сдались.

Проблема оценки позиции при переходе в окончание встает и перед искусственным мастером, и перед начинающим шахматистом. Как, по каким критериям определить, стоит ли идти на упрощения? Какие фигуры сохранить, а какие разменять? Какая пешечная структура наиболее выгодна при том или ином окончании? С этими сложными вопросами перехода приходится сталкиваться довольно часто. Отсутствие систематизированных исследований на эту тему объясняется трудностью каких-либо обобщений. Даже в блестящей «книге обобщений» А. Нимцовича «Моя система» эти вопросы почти не затронуты.

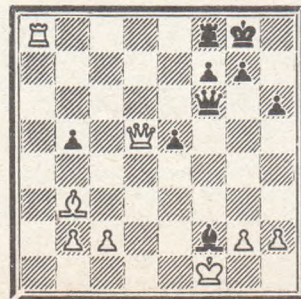
Можно выделить два вида перехода из миттельшпиля в эндшпиль. Первый основан на различии в стратегических целях, преследуемых при подобном переходе. Отметим основные из таких целей:

- 1) реализация материального перевеса (нейтрализация контригры противника, сведение партии к известной технической позиции и т. д.);
- 2) увеличение определенных позиционных плюсов (наличие проходной пешки, возникновение эндшпиля с сильным централизованным конем против «плохого» слона и т. д.);
- 3) облегчение обороны трудной позиции.

Такая классификация удобна с методологической точки зрения. Однако для упрощения систематизации материала заслуживает внимания и классификация по виду возникающих окончаний (пешечные, ладейные и т. д.).

Под понятием перехода мы подразумеваем тотальное уничтожение большинства боевых единиц, при котором происходит качественный скачок в ходе партии. При такой резкой трансформации необходима глубокая и точная оценка предстоящего эндшпиля задолго до его возникновения, т. е. в самый разгар миттельшпиля. Задача при этом сильно усложняется тем, что затрудненность расчета на такую большую глубину приводит к возрастанию роли интуиции и, конечно, знаний в области теории окончаний.

Правильная оценка возникающего пешечного эндшпиля принесла победу Б. Ларсену во встрече с С. Глигоричем на XII Олимпиаде в Москве (1956).



* М., «Наука», 1968, с. 29.

Последовал, несомненно, запланированный заранее переход в пешечный эндшпиль. 28. Ф:f7+ Ф:f7 29. С:f7+ Кр:f7 30. Л:f8+ Кр:f8 31. Кр:f2 Кре7 32. Кре3 Крд6 33. Кре4. Теперь «нормальное» течение событий приводило к выигрышу белых благодаря возможности создать отдаленную проходную пешку. В этом случае события развивались бы примерно следующим образом: 33. ... Кре6 34. с3 Крд6 35. b3 Кре6 36. h4 h5 37. с4 bc 38. bc Крд6 39. g3 g6 (39. ... Кре4 40. с5) 40. с5+ Кр:с5 41. Кр:e5 и т. д. Ближайшими двумя ходами Глигорич пытается расстроить этот план.

33. ... b4 34. с3 b3. Итак, белые получили защищенную проходную — страшную силу в пешечном окончании. К тому же после размена пешки «с» на пешку «е» их король будет, как говорят, «в зоне» неприятельской пешки «b», то есть сможет выиграть ее вне зависимости от очереди хода.

35. с4 g6 36. g4. Белые сначала фиксируют пешки королевского фланга. Этой цели служило и 36. h3, и если 36. ... g5, то 37. g4, а если 36. ... h5, то 37. h4. 36. ... h5 37. gh 38. h4. 38. с5+? Кр:с5 39. Кр:e5 Крс4 40. Кре4 h4! вело к ничьей.

Белым выгодно как можно дальше продвинуть свою пешку «h». К тому же черные могут сразу пойти королем к пешкам «h», и тогда полезно остановить неприятельского кандидата в ферзи как можно дальше от поля превращения.

38. ... Крс6!. Черные ищут последние шансы на спасение. Сразу проигрывало 38. ... Крс5 39. Кр:e5 Кр:с4 40. Кре4. 39. Кр:e5 Крс5. Удивительно, что теперь после «очевидного» 40. Кре4 Кр:с4 41. Кре3 Крд5 на доске ничья — черная пешка «h» успевает вовремя. Белых выручает то обстоятельство, что поле d5 недоступно для черного короля. 40. Кр:f5 Крд4 41. Кр:f4 Крс5 42. Кре5 Кр:с4. Приходится. Остальное ясно — черная пешка доходит только до h3. 43. Кре4 Крс5 44. Крд3 Крд5 45. Крс3 Кре4 46. Кр:b3 Кр:f5 47. Крс3. Черные сдались.

При изучаемом переходе кроме чисто шахматных проблем возникают и психологические трудности, связанные с метаморфозой ситуации на доске. Часто один из партнеров бывает не готов к столь резко измененной относительной ценности фигур, кардинальной смене планов и т. д. Все это служит предостережением для возникновения ошибок как при оценке самого перехода из миттельшпиля в эндшпиль, так и при непосредственном ведении возникающего окончания. Сложность этих проблем может быть проиллюстрирована следующим примером.

Решевский — Керес
Земмеринг, 1937



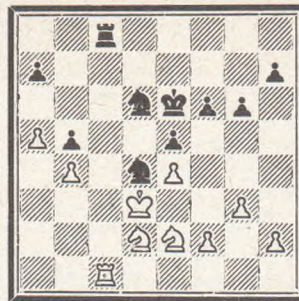
По дебюту белые добились определенного преимущества. Но как его увеличить? Можно было продолжать 17. b4, начиная пешечное наступление на ферзевом фланге. Заслуживал внимания перевод ферзя на королевский фланг путем Фa3—c1—h6 с последующим Kh4 и f2—f4. Решевский предпочел разменять ферзей, уповав на владение открытой линией «d». Однако при оценке перехода в эндшпиль необходимо было взвесить и иные факторы. А именно: фигуры черных стеснены, и всякий размен облегчает их положение; кроме того, по мере уменьшения боевых единиц все большую роль начинает играть слабость пункта d4 в лагере белых. В ходе поединка замечательному эстонскому гроссмейстеру удалось убедительно доказать ошибочность решения белых. Окончание этой партии Керес считал одним из своих высших творческих достижений.

17. de! 18. Ф:e7 Л:e7 19. Ch3 Cc8 20. b4. Мы уже говорили о психологических трудностях, возникающих при резком переходе из миттельшпиля в эндшпиль. Оценки, которые казались несколько ходов назад незыблемыми, во многом утрачивают свое значение. Еще недавно план наступления на ферзевом фланге выглядел очень заманчиво. Но ситуация с разменом ферзей изменилась. Возникшее положение можно оценить как примерно равное. Сейчас заслуживало внимания 20. Ле2 с дальнейшим переводом коня по маршруту f3—e1—c2 и двоением ладьей по линии «d».

20. ... Кf8 21. С:c8 Л:c8 22. Лd6 Ke8 23. Лd3 f6 24. Led1. Белые заняли открытую линию «d», но особенных выгод это им не приносит. Зато у черных после неизбежного размена ладьей появится возможность водрузить своего коня на господствующую высоту d4.

24. ... Крf7 25. a4 Кре6 26. Лd8 Lec7 27. Крf1 Кре7 28. Лd3 Лd7 29. Л:d7+ К:d7 30. Кре2. С каждым разменом положение черных улучшается. После перевода коня на d8 начнет сказываться слабость белых пешек на ферзевом фланге. Особенно трудно защищать пункт с4. Выясняется, что акции белых на ферзевом фланге (20. b4; 25. a4) в изменившихся условиях, то есть в возникшей позиции эндшпильного типа, были неоправданы. Конечно, для белых было бы заманчиво утвердить своего коня на пункте d5, однако после 30. b5 cb 31. Кd5+ Кре6 32. cb черная ладья приобретает грозную активность.

30. ... Кd6 31. Кd2 Кf8. Поучительно проследить, с какой целеустремленностью Керес проводит свой план захвата пункта d4. 32. Ла1 Ке6 33. a5. Первое впечатление, что этот ход дает белым достаточные контршансы. Вскрытие линии «a» резко активизирует белую ладью, а после 33. ... b5 белый конь попадает на заветный форпост d5. И все же... 33. ... b5! 34. cb Кd4+! Важнейший промежуточный шах, учтенный черными заранее. Необходимо освободить поле e6 для короля. 35. Крд3 cb. Неожиданно выясняется, что эффектное расположение белого коня на поле d5 непрочное. После 36. Кd5+ Кре6 черные угрожают подорвать центр путем f6—f5. Кроме того, у них имеется дополнительная тактическая идея Лс8—c2:d2+ и Kb3+. 36. Лс1 Кре6 37. Ke2.



Вновь проблема упрощений. Пока что все размены были явно на руку черным. Следует ли разменять еще одну пару ладей? Чем руководствовались черные, отвечая на этот вопрос? Предоставим слово гроссмейстеру П. Кересу: «... черные оттесняют ладью противника на пассивную позицию и дают возможность своим фигурам развить еще большую активность. Интересно отметить, что позиция обеспечивает опорные пункты для коней обеих сторон (с5 и d5 для белых, с4 и d4 — для черных). При этом белые кони в течение всего эндшпиля не могут их занять, в то время как черные занимают почти идеальные позиции. Аналогичная ситуация и с ладьями: белая должна довольствоваться защитой пешки «b», а черная полностью контролирует обе открытые линии» (подчеркнуто нами).

Теперь ясно, что белой и черной ладьям уготованы разные судьбы, и, естественно, Керес избегает их размена.

37. ... Кс6! 38. Лb1 Лd8! 39. Крс3. После 39. Кре3 Кс4+! 40. К:c4 bc белые беспомощны. Теперь же белый король удален от поля e4, и черные получают возможность подорвать центр. 39. ... f5! 40. ef+. Пункт e4 удержать не удается: 40. f3 fe 41. fe Лf8, и черная ладья вновь опережает белую, так как нельзя 42. Лf1 из-за 42. ... К:e4+. 40. ... gf 41. f3 Лс8. Черные приступают к осаде пешки b4. Сначала они удаляют от нее белого короля, а затем перебрасывают коня по маршруту Кd6—e8—f6—d5, пользуясь тем, что поле d5 после размена пешки e4 стало доступно. Обратите внимание на то, с какой логической последовательностью проводит Керес окончание. Каждый новый маневр, новое звено общего интересного плана является следствием предыдущего.

42. Крд3 Ке8 43. Кс3 Кf6!. Выясняется, что после 44. К:b5 Кd5 у белых не будет удовлетворительной защиты от 45. ... a6 с последующим 46. ... Кс:b4+ 47. Кре2 Кс3+. Например: 45. Лb3 a6 46. Ка3 Кс:b4+ 47. Кре2 Лс1. И в эндшпиль тактика играет не последнюю роль.

44. Лb2 a6 45. g4!!. Интересная жертва в трудной позиции. Белые стремятся отвлечь силы противника на королевский фланг и получить после 45. ... fg 46. fg К:g4 47. Кde4! с угрозой Кс5+ определенную контригру. Но их ждет разочарование. 45. ... e4+!. И вновь тактика приходит на помощь стратегии. Цель этого эффектного хода в том, чтобы получить две пешки против одной на королевском фланге и, пользуясь удаленностью белых фигур, образовать проходную. 46. fe Ке5+!. На этом промежуточном шахе основана игра черных. Теперь пешка

е4 блокирована, а король белых еще больше удаляется от театра военных действий.

47. Крс2 fg 48. Крб3 Кс4 49. К:с4 Л:с4 50. Ле2 Кре5 51. Ле1 h5! Полное торжество стратегии черных. Несмотря на материальное равенство, у них практически лишняя фигура — централизованый король. 52. Лd1 h4 53. Лd8 g3. Пешки черных стремительно рвутся вперед. 54. hg hg 55. Лd3 g2! 56. Ке2. На 56. Лg3 решает 56. ... Л:с3+! 57. Кр:с3 К:е4+. 56. ... Ле4 57. Кg1 Ле1. Белые сдались.

После изучения этого окончания, виртуозно проведенного черными, у читателя невольно возникает вопрос: могли ли даже такие выдающиеся шахматисты, как П. Керес и С. Решевский, предвидеть и рассчитать все тонкости возникающего эндшпиля? Конечно, нет. Речь идет о тонком понимании особенностей оценки позиции в окончании. Основными критериями такой оценки являются: взаимное расположение фи-

гур (их сравнительная активность); расположение королей, возможность их быстрой централизации (исключением могут служить тяжелофигурные эндшпили) и, наконец, расположение пешек, наличие проходных или возможность их образования. Для совершенствования и творческого роста шахматиста-разрядника необходимо учиться правильно отвечать на вопросы, неизбежно возникающие при переходе в окончание. Переход в эндшпиль является одним из важнейших методов реализации преимущества. Великий мастер комбинационной игры А. Алехин в примечаниях к одной из своих партий писал: «Каждый шахматист обязан попытаться разрешить проблему выигрыша без «страха» перед упрощениями. Игра на усложнение позиции — крайняя мера, к которой шахматист должен прибегать лишь тогда, когда он не находит ясного и логичного плана».

С другой стороны, тот же прием — переход в окончание — часто исполь-

зуется и с противоположной целью — для спасения или обороны трудной позиции. Для такого упрощения с целью защиты необходимо еще в миттельшпиле предвидеть и разглядеть ничейные тенденции в предстоящем окончании. Конечно, при этом требуются глубокие знания в области теории эндшпиля.

Дело в том, что с развитием теории шахмат многие технические позиции превратились в «аксиомы», они не требуют специальных оценок и расчетов. Их просто необходимо знать назубок.

Замечательный кубинский шахматист — чемпион мира Х.-Р. Капабланка писал: «Эндшпиль можно изучать независимо от других стадий, но ни при каких обстоятельствах нельзя изучать миттельшпиль в отрыве от эндшпиля. Нельзя также изучать дебют сам по себе: необходимо рассматривать его в связи с возникающими из него миттельшпилем и эндшпилем».



не видя партнера

СПОРНОЕ РЕШЕНИЕ

Сицилианская защита B42 [E57c]

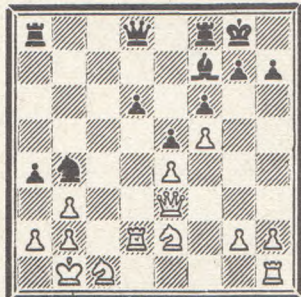
Косенков — Королев А.
(РСФСР) (Москва)

VI командное первенство
СССР
1978—1980

1. e4 c5 2. Kf3 e6 3. d4 cd 4. K:d4 a6 5. Cd3 Cc5 6. Kb3 Cb6 7. Фе2 Кс6 8. Се3 С:е3 9. Ф:е3 Кf6 10. Кс3 е5. Впервые эта идея встретилась в партии Цешковский — Великов (Албена, 1977; «Информатор» 24/327), где после 11. 0—0—0 d6 12. Лd2 Се6 13. Лhd1 Фс7 14. Се2 Лd8 15. g4 0—0 16. Фg3 С:б3 17. ab Фа5 18. Крb1 черные ходом 18. ... d5! (вместо 18. ... Кd4?) могли получить отличную игру. В примечаниях к этой партии В. Цешковский рекомендует 12. f4 (вместо 12. Лd2), что было проверено в партии Мокяцян — Королев А. из этого же турнира: 12. ... ef 13. Ф:f4 Ке5 14. Се2 0—0 15. h3 b5 16. Лd4 Фе7 17. Лhd1 Лd8 18. g4+/-.

11. Сс4!l. Спорное решение. Белые пытаются сразу установить контроль над полем d5, но при этом теряют темп в развитии. 11. ... d6 12. 0—0 b5 13. Cd5 K:d5 14. Л:d5. Заслуживало внимания 14. K:d5 или 14. ed. Ход в партии позволяет черным выиграть еще один темп для завершения развития. 14. ... b4 15. Ке2 Се6 16. Лdd1 a5 17. Крb1 0—0 18. f4 a4 19. Кbc1 f6 20. f5 Cf7

21. Лd3 b3 22. cb Kb4 23. Лd2.



23. ... K:a2! Отличная жертва фигуры, которую белые не принимают, так как на 24. K:a2 следует 24. ... ab 25. Кас3 Фа5 26. Крс1 Лfc8! 27. Крд1 Фа1+ 28. Кс1 Ф:c1+ 29. Кр:c1 Ла1X, а на 24. Кр:a2 — 24. ... ab+ 25. Крb1 Фа5+-. 24. b4 K:b4 25. Фа3 Фb8 26. Лhd1 Лd8 27. Кс3 Ла6 28. g4 Cc4. В итоге у черных лишняя пешка, но от них требуется некоторая осторожность, так как у белых очень активны ладьи. 29. h4 Крh8 30. g5 Фb7 31. K1e2 Cb3 32. Ле1 Лb6 33. Кс1 Лс8 34. K:b3 ab 35. Лed1 Ka2! 36. Л:d6. Сразу проигрывает 36. K:a2 изза 36. ... Ла8. 36. ... Кс3+ 37. bc Ф:e4+ 38. Лfd3 Л:d6 39. Ф:d6 Ла8! 40. Фd7 Фе1+. Белые сдались [0:1].

Легко убедиться, что проигрывает 41. Лd1 Ла1+ 42. Крb2 Фе2+ 43. Кр:b3 Ф:d1+ или 41. Крb2 Фе2+ 42. Кр:b3 Лb8+ 43. Крс4 e4.

Примечания
мастера А. Королева

А. ЦИРЦЕНЕ — ЧЕМПИОНКА УКРАИНЫ

Победительницей VI чемпионаты Украинской ССР среди женщин (1978—1980) стала Айна Цирцене. Она выросла в латвийском городе Лиепая. Там же делала и свои первые шаги на шахматном поприще. Затем прожизнала в Кулдиге и Риге. В чемпионате Латвийской ССР 1952 года А. Цирцене поделила IV—V места.

В конце 50-х годов наша шахматистка переехала на жительство в Алушту, где уже много лет работает шахматным тренером в детской спортивной школе, а также руководит городским шахматным клубом.

Приводим одну из партий новой чемпионки Украины.

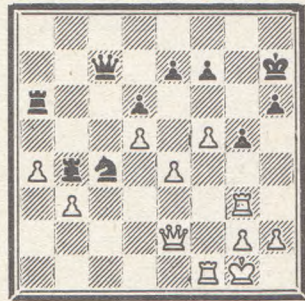
Староиндийская защита E74 [D91b] Цирцене — Дубивка

1. d4 Kf6 2. c4 g6 3. Кс3 Cg7 4. e4 d6 5. Се2 0—0 6. Cg5 c5 7. d5 h6 8. Се3. Принципиальнее 8. Cf4. Большой вклад в разработку и практику упомянутого продолжения внес гроссмейстер из ГДР В. Ульман. Например, в партии Ульман — Пеев (Бухарест, 1979) последовало: 8. Cf4 e5 9. de C:e6 10. C:d6 Ле8 11. Kf3 Кс6 12. 0—0 Фа5 13. Кd2! (новинка немецкого гроссмейстера) 13. ... Леd8 14. Cf4! Кd4 15. Кd5! K:d5 16. cd K:e2+ 17. Ф:e2 Cd7 18. Кс4+—.

8. ... b5. Проблематичная жертва. И, кажется, не очень обоснованная, так как представляет белым преимущество в центре. Подобная жертва была реализована и в партии Ульман — Адамский (Поляница-Здруй, 1968), но сразу же после 7. d5: 7. ... b5 8. cb a6 9. a4! Фа5 10. Cd2 ab 11. C:b5 Ca6 12. Кge2 Kbd7 13. 0—0, и белые без труда удерживали

лишнюю пешку. 9. cb Фа5 10. Cd2 a6 11. a4 Kbd7 12. Ла3! Фс7 13. Kf3 ab 14. K:b5 Фb6 15. Фс2 Ca6 16. 0—0. И в данной партии белым удалось закончить развитие и удержать материальный перевес.

16. ... Лfb8 17. Cc3 Ке8 18. Лb3 Фd8. Грозило 19. Kbd4 с последующим Кd4—с6. 19. Кd2 Кс7. Черные любой ценой хотят оживить игру на ферзевом фланге, но забывают при этом обеспечить своего короля хорошими защитниками. 20. K:c7 Ф:c7 21. C:a6 Л:a6 22. C:g7 Кр:g7 23. Лg3 Лb4 24. b3 Крh7 25. f4 c4. Контригра черных на ферзевом фланге запоздала. 26. K:c4 Kb6 27. f5! g5. Здесь черные полагают, что штурм позиции их короля зашел в тупик и они могут спокойно хозяйничать на противоположном крыле. Увы, их ждет разочарование. 28. Фе2 K:c4.



29. Фh5! Крg7 30. Лh3 Крf8 31. Ф:h6+ Кре8 32. f6! Ке5 33. Фf8+! Крд7 34. Лh8. Черные сдались [1:0].

Результаты первой пятетки: 1. А. Цирцене — 16 из 18; 2. Н. Ганжа — 15; 3. Т. Соловьева — 13,5; 4—5. В. Лобачева и С. Стручкова — по 13 очков.

Ф. Сверчков

ГРОССМЕЙСТЕР ШАХМАТНОЙ КОМПОЗИЦИИ



Lozhnikov

«Все созданное им имело целью сделать намного лучше и продвинутое намного дальше то, над чем в какой-то мере уже работали другие. В результате он поднял уровень композиции на такую высоту, которая ранее не достигалась... и когда будет осуществлено издание его работ, оно явится подлинной сокровищницей идей».

Р. Мэттьюз («The Problemist», 1976)

Вышла долгожданная книга о классике советской шахматной композиции Л. Лошинском («Гроссмейстер шахматной композиции» — М.: ФиС, 1980. — 304 с.). Ее авторы гроссмейстер Я. Владимиров, международные мастера Р. Кофман и Е. Умнов под редакцией гроссмейстера В. Чепижного собрали воедино почти все произведения великого проблемиста, подробно прокомментировали их, написали очерк о его жизни и творческом пути. Высокая квалификация авторов и редактора, их многолетний опыт литературной деятельности в области шахматной композиции, а также долгое личное и творческое общение с покойным гроссмейстером стали гарантией, что создан труд, достойный занять почетное место среди самых лучших книг данного жанра в мировой литературе. Иначе и не должно было быть, ибо само превосходное наследие великого проблемиста требовало эквивалентного отражения.

Интересно и правдиво написана биография гроссмейстера, в которую включен и разбор творческого почерка Л. Лошинского, определен его непереоценимый вклад в шахматное искусство. Тут во весь рост встает гигантская фигура корифея, который уже в семнадцатилетнем возрасте по конкурсному успехам в разделе двухходовок занимал первое место в мире, а в зрелом возрасте создал совершенно новый монументальный стиль в трехходовках и многоходовках. В этом стиле основные принципы стратегической школы органически сливаются с некоторыми чертами логической и даже чешской школ при обязательной выразительности игры обеих сторон и большим объемом содержания. Так составлено множество лучших трехходовок в послевоенные годы как самим Л. Лошинским, так и его последователями — советскими проблемистами Л. Загоруйко, В. Руденко, Я. Владимировым, В. Чепижным, англичанином Р. Мэттьюзом, голланд-

цем Э. Виссерманом, норвежцем Н. ван Дейком и другими ведущими трехходовиками мира. Все они признают бесспорный приоритет в этом направлении советской школы и ее лидера Л. Лошинского.

Большой удачей авторов книги является раскрытие и анализ творческого метода составления Л. Лошинского, его реалистическая позиция в постоянно спорных вопросах соотношения содержания и формы задач, его взгляды на художественные принципы задачной композиции. Дается решительный отпор отдельным недостойным попыткам извратить своеобразный стиль гроссмейстера, которые имели место сразу после смерти Л. Лошинского и были с возмущением встречены всеми честными проблемистами мира.

438 лучших композиций Л. Лошинского, составляющие сердцевину книги, де-

тально рассмотрены и прокомментированы в главе «Решения», занимающей большую часть издания. Здесь приведены еще 64 его задачи или их вариации, а также более 200 произведений других авторов, по тематике связанных с отдельными работами Л. Лошинского. Весь материал написан убедительно, четко и аргументированно, на высоком профессиональном уровне. В этом отношении новая книга удачно контрастирует с предпринимаемыми время от времени случаями привлечения к разбору сложных теоретических вопросов развития задачной композиции лиц, малокомпетентных в данной области.

Книгу «Гроссмейстер шахматной композиции» рекомендуем прочитать всем любителям задачной композиции. Много нового и полезного в ней найдут и проблемисты всех квалификаций. Для начинающих же составителей и молодых авторов издание должно стать лучшим учебником на пути к мастерству в этой сложной области шахматного искусства. Остается только надеяться, что сравнительно большой тираж книги будет достаточным, чтобы ее могли приобрести все, кому она необходима.

Мастер А. Домбровский

Решения задач Л. Лошинского из золотого фонда (см. II стр. обл.). I. 1. C:d5l угр. (c5, e5, f5, Cb5) 2. Ld4 (Cc6, Cf7, Ce4, Cc4)X. II. 1. ... L:d5 (C:d5, Фе5, Ке5) 2. Л4 (Cc5, Ф:d1, Ке2)X; 1. Ce4l угр. (Фе5, Ке5, Л:e4, C:e4) 2. Ld3 (Л44, Cc5, Ф:d1, Ке2)X. III. 1. Фb1l угр. (Лd5, Лd6, Лd7, Лc4, Лb4, Л4) 2. Kh5+ (Лd4, Лd5, Лd6, Лc3, Лb3, Л43). IV. 1. Kd7l g1Ф 2. Cc7 a1Ф 3. Cf3 d1Ф 4. Ld4l Ф4:d4 (Фd:d4) 5. C:d5 (Kf4)+, 4. ... Ф1:d4 (Фg:d4) 5. Ке5 (Лe5)+.

Композиции

волгоградских составителей

Одна из активнейших комиссий по шахматной композиции в Российской Федерации — волгоградская. Она объединяет около ста пятидесяти составителей и множество решателей. В области образовано 14 районных и городских комиссий, а также основаны кружки проблемистов и любителей шахматной композиции на крупных предприятиях. Значительное место этому виду шахмат отведено в соответствующей рубрике газеты «Волгоградская правда».

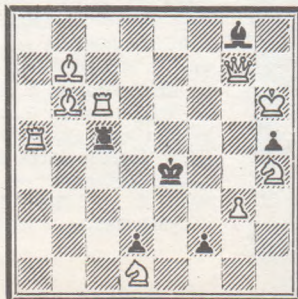
Об этом подробно рассказано в недавно вышедшем сборнике произведений волгоградских составителей: В. Арчаков «В мире шахматной композиции» (Нижн.-Волж. кн. изд-во, Волгоград, 1980). В нем помещены около 250 компози-

ций авторов Волгограда и области. Представлены произведения мастеров Д. Гречкина (1910—1978), З. Бирнова (1911—1967), а также известных читателей нашего журнала проблемистов В. Моисеева (1937—1979), В. Сажина, Ю. Антонова, О. Ефросинина, В. Туроверова и других. Всего более сотня составителей.

Для других активно работающих групп шахматных композиторов издание этой книги может служить примером популяризации своей деятельности. А для самих волгоградских проблемистов, в основном молодых авторов, она будет хорошим стимулом в деле дальнейшего повышения мастерства.

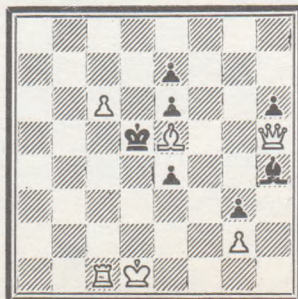
Приводим три задачи из сборника.

З. БИРНОВ
III/IV призы
Конк. Узбекского КФС
1947



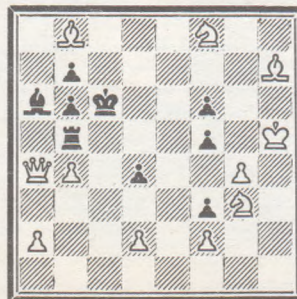
Мат в 2 хода. 1. Kb2!

В. ФИЛИМОНЬХИН
I приз
«Волгоградская правда»
1971



Мат в 3 хода. 1. Лb1!

В. МОИСЕЕВ
«Probleemblad»
1972



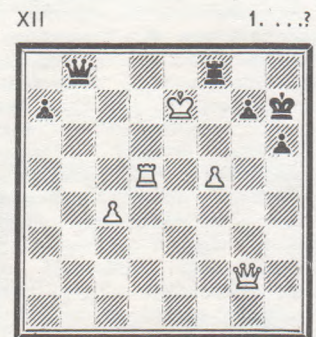
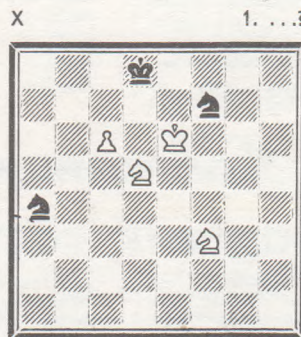
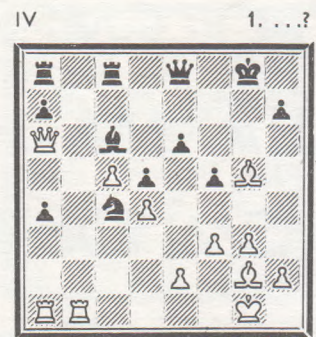
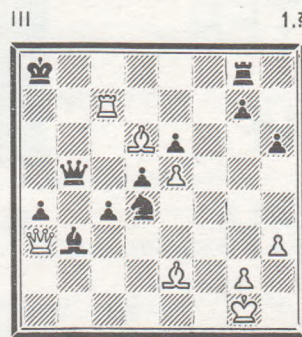
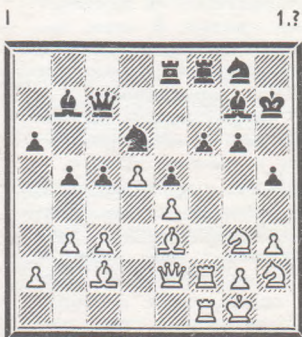
Мат в 3 хода. 1. d3!



Проверьте себя!

Найдите лучшее продолжение, не передвигая фигур

Ответы в следующем номере.



Решения позиций № 9, 1981

I. Долматов — Чехов, 48-й чемпионат СССР, Вильнюс, 1980/81. 1. Фg6!, и черные сдались. На 1... Фc3 решает 2. Ф:e8+, если же 1... Фh6 (1... Фb2), то 2. Л:c6!

II. Палилов — Махно, по переписке, 1977—1978. 1... К:g3! 2. fg (2. hg Лh6) Фe3+ 3. Крh1 Фf3+ 4. Крg1 Лe2 5. С:f4 (5. С:e2 К:e2X) Фf2+ 6. Крh1 Ф:h2X.

III. Белявский — Кузьмин, 48-й чемпионат СССР, Вильнюс, 1980/81. 1. К:e7! Кр:e7 2. Ф:d6+ Крf6 3. С:e6 fe 4. Лd5!, и черные сдались.

IV. Ивков — Ларсен, Буэнос-Айрес, 1979. 1... h4+! 2. К:h4 (2. Кр:h4 Фf2+ 3. Крg5 Сf6X или 3... f6X) 2... Се1+ 3. Крf3 С:h4, и белые сдались.

V. Блэкберн — Шварц, Берлин, 1881. 1. Ф:f4! С:f4 2. Л:h5! gh 3. Л:h5, и черные сдались.

VI. Джексон — Маршалл, Лондон, 1889. 1... Кр:g6! 2. Сg5 Лf4+, и белые сдались.

VII. Штробль — Тартаковер, Вена, 1913. 1. Л:b7! С:b7 (1... Фа5 2. Фf3 Фа6 3. Ле7 Лb8 4. Л:e5 и т. д.) 2. Фh3+ Крg8 3. Ch7+ Крf7 4. Лd7+ Ф:d7 5. Ф:d7+ Крf6 6. Ф:b7, и белые выиграли. Еще сильнее 6. Фd6+ Крf7 7. Сg6+

Крg8 8. Фе6+ Крh8 9. Фh3+, или 6... Крg5 7. Фg6+ Крh4 8. g3+.

VIII. Боднар — Покровский, Челябинск, 1980. 1... Лf1! 2. Ф:f1 К:h2 3. Фg1 Кf1+ 4. Лh2 Фf3+ 5. Фg2 (5. Лg2 Кg3X) 5... Л:h2+, и белые сдались.

IX. Петров — Гайлис, Рига, 1924. В этой позиции черные предложили ничью (!). Однако последовало 1. Крg6! Крh8 2. Сf8 (Сc3+) Крg8 3. Сg7! a3 4. Ch6 Крh8 5. Cf8 (Сc1) Крg8 6. С:a3 Крh8 7. Се7 Крg8 8. a4, с матом на 12-м ходу.

X. Розенкранц — Лурье, Тарту, 1901. 1... С:b3! 2. Ке3 (2. cb c2; 2. ab a4) 2... С:a2 3. Кре2 Крd7 4. Крd1 b4 5. Крc1 a4 6. Кd1 Кре6 7. h4 Крf5 8. h5 Крf4 9. Кf2 Кр:f3 10. Кd1 h6. Белые сдались.

XI. Терентьев — Климаков, Даугавпилс, 1979. 1. b5!. В случае 1. Кре5? Крb7! 2. Крf4 (2. b5 cb 3. Кр:d5 Крс7 4. c6 b4 5. Крс4 Кр:c6 6. Кр:b4 Крд5 7. Крс3 Крс5=) 2... Кра6 3. Кр:g4 Крb5 4. Кр:f3 Кр:b4 5. g4 Кр:c5 встреча заканчивается вничью. 1... cb 2. Кр:d5 Крд7 3. c6+ Крс7 4. Крс5 b4 5. Кр:b4 Кр:c6 6. Крс4, и белые выигрывают.

XII. Дубинин — Котов, XI чемпионат СССР, Ленинград, 1939. 1... Лс3! 2. Лf1 Лс2+ 3. Крд3 Лс1 4. Лf2+ Крb3! 5. Л:h2 Лс3+, и белые сдались.